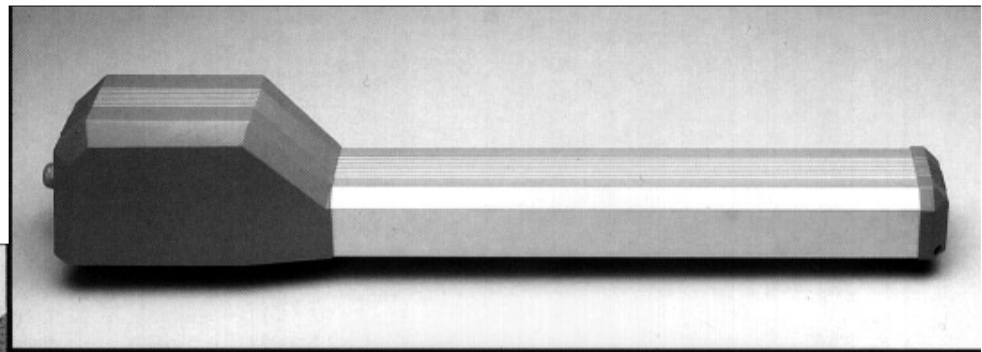
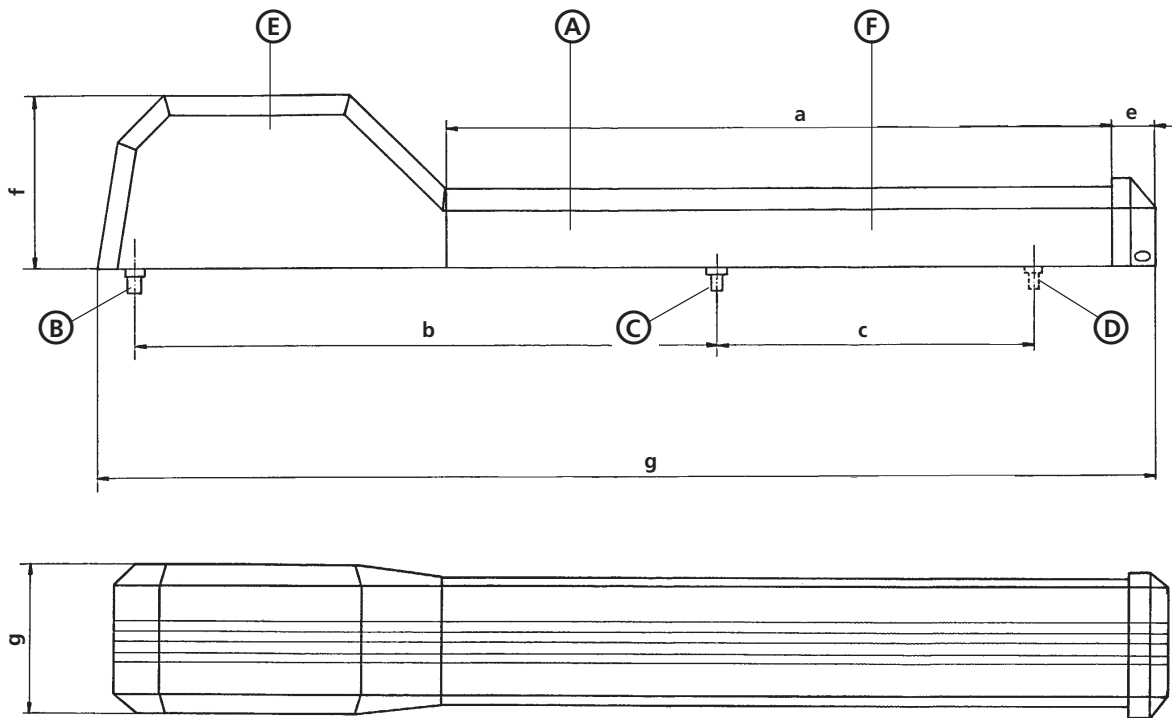


Comfort 500 S

Spindelmotor for slagport
Monteringsveiledning



1 Oversikt spindel-drivenhet for svingport

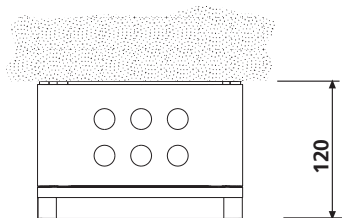
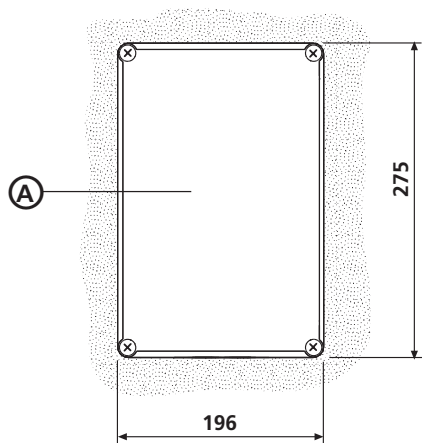


Tabell 1: Drivenhetens dimensjoner

	a	b	c	d	e	f	g
Utførelse "normal"	535	465	300	816	27	140	120
Utførelse "lang"	735	565	400	1016	27	140	120

- A Spindel-drivenhet
- B Dreipunkt for portstolpe
- C Dreipunkt for portfløy, stilling ved åpnnet port
- D Dreipunkt for portfløy, stilling ved lukket port
- E Motor med posisjonssensor (Registrering av turtall)
- F Referansepunkt

2 Oversikt Styring

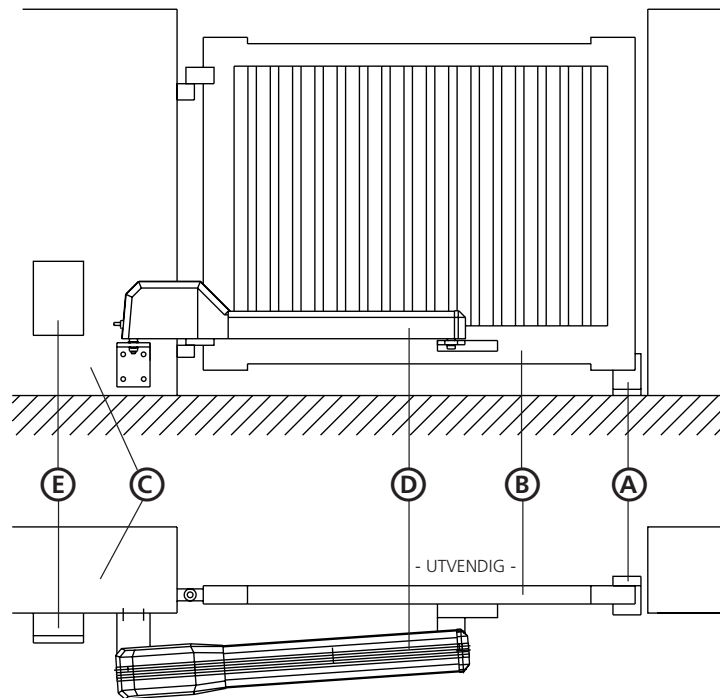


A Elektronisk styring

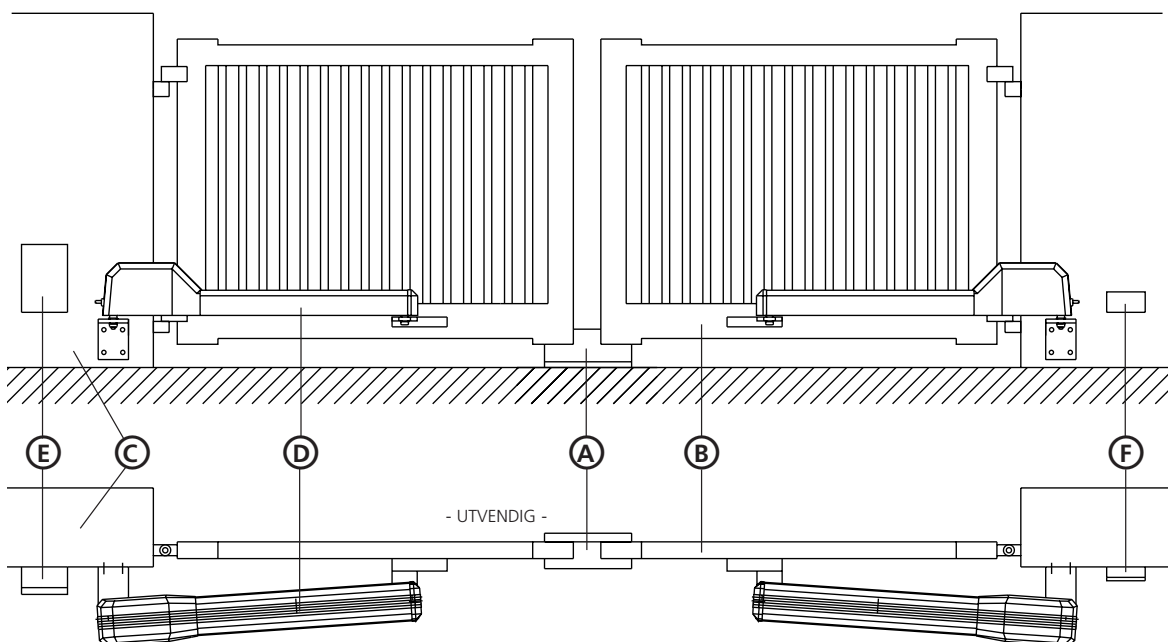
Spenning:	220 - 240V, 50 Hz
Strømforbruk:	1A maks
Inngangseffekt:	0,24 kW maks
Temperaturområde:	-30 °C til +70 °C
Driftstype:	Korttidsdrift KB 4 min
Motor:	Spindelenhet med likestrøm-snekkevekselmotor. 36V =
Styrespenning:	Lavspenning under 24V
Motorens trekk- og trykkraft:	1.000 N
Motorens bevegelseshastighet:	10,5 mm/sek
Åpningstid for 90°:	20-30 sek, alt etter portens størrelse.
Begrensning av bevegelse:	50 sek
Utkoblingsautomatikk:	Programmerbar, elektronisk kraftbegrensning for begge bevegelsesretningene med adskilt innstilling.
Endeutkobling:	Elektronisk, ved hjelp av mikroprosessor med inkremental vegmåling.
Utkobling:	Med sylindrelås og utkoblingsmekanisme på portfløyens monteringsvinkel.
Vekt komplett (utførelse en-fløy):	12 kg
Vekt komplett (utførelse to-fløyer):	18 kg
Kapslingsgrad motor:	IP 44
Kapslingsgrad styring:	IP 65

3 Bestemme dreiepunkt, montering av vinkel på portstolpe og portfløy

3a Oversikt En-fløyet utførelse

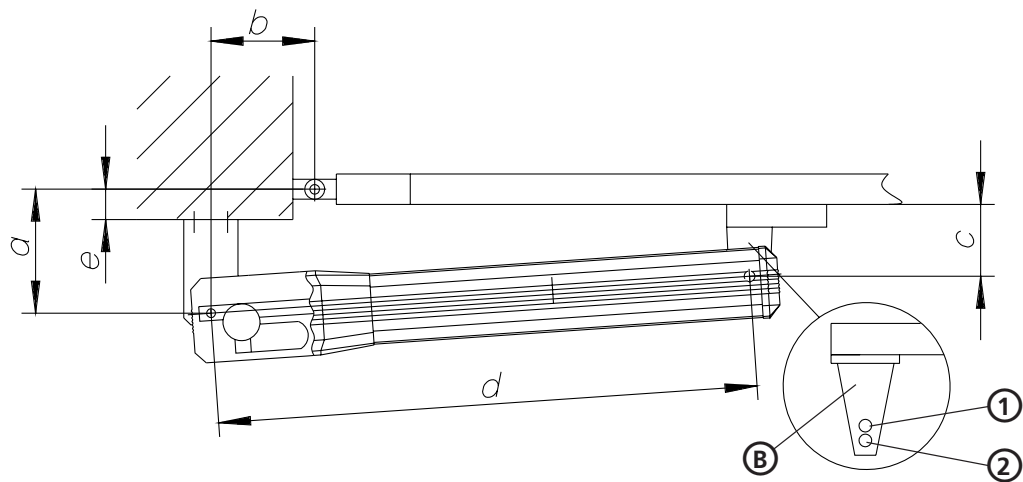


3b Oversikt To-fløyet utførelse

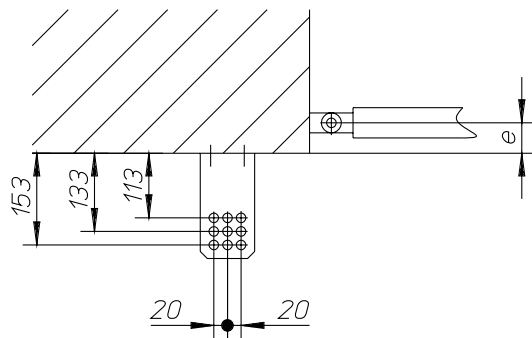


- A Portanslag
- B Portfløy
- C Portstolpe
- D Spindel-drivenhet
- E Styring
- F Forgreningsboks

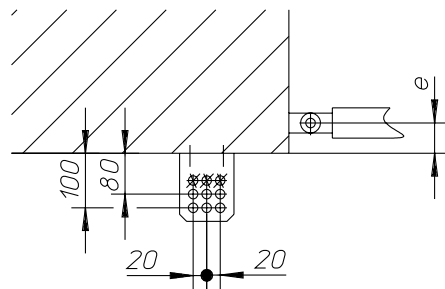
3c Bestemme dreiepunkt



- * Avstanden „C” ved venstre-anslag (drivenheten ved venstre portfløy): hullgruppe 1.
 Avstanden „C” ved høyre-anslag (drivenheten ved høyre portfløy): hullgruppe 2.



Utførelse "Normal"



Utførelse "Lang"

e = Monteringsdybde på monteringsstedet

- A Monteringsvinkel Portstolpe
 B Utkoblingskasse på portfløy



Beslagenes montering

Monteringsvinkel for portstolpe

Målet a + målet b skal tilsammen være tilnærmet lik hele spindelbevegelsen for å garantere en 90°-åpning.

a+b = 225 ... 285 mm ved utførelse „Normal“

a+b = 240 ... 380 mm ved utførelse „Lang“

Ved større portfløyer, må hele arbeidslaget benyttes for å begrense hastigheten ved portens ytterende.

Monteringsvinkelen for portstolpen forankres i muren, fig 3c. Eksempel for monteringsdata, se tabellene 2 og 3.

Ligger de maksimale monteringsmålene på monteringsstedet, e MAKS, over de angitte verdiene, må drivenheten inkl. monteringsvinkelen legges inn i muren.

Drivenheten for fløyporten settes på plass i en passende boring på portstolpens monteringsvinkel og skrues fast med M10 sekskantmutter.

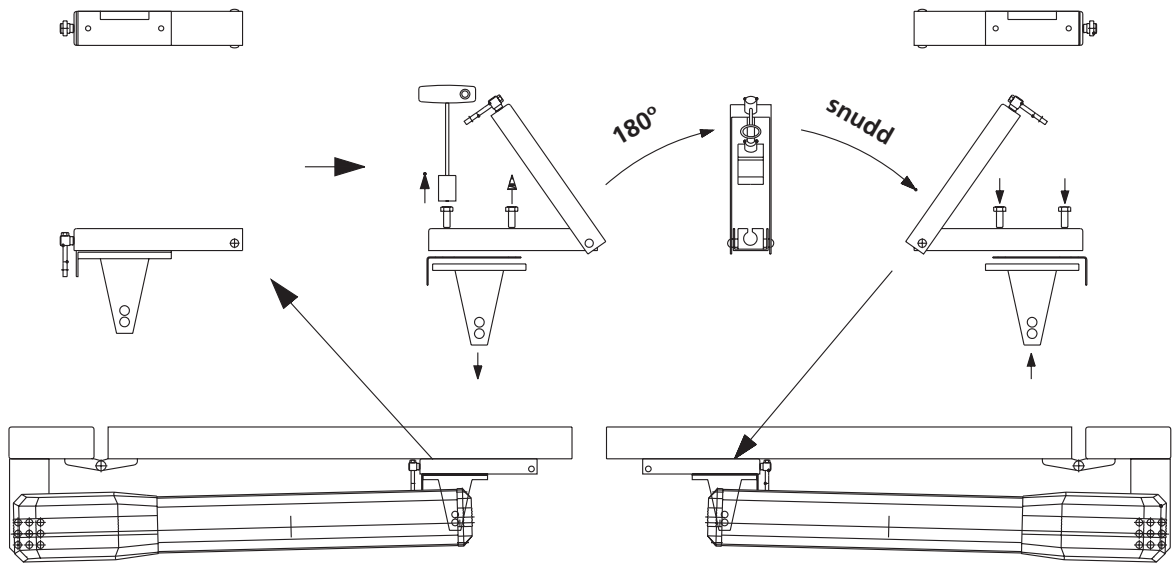
Tabell 2: Monteringsmål mindre enn 40 mm. Bruk spindel-drivenhet utførelse „Normal“

Monteringsmål e mm	Fortrinnsvis for portfløybredde < 2000				Fortrinnsvis for portfløybredde > 2000			Fortrinnsvis for størst mulige åpningsvinkel		
	a mm	b mm	Åpningsvinkel grad	Åpnings-tid sek.	b max. mm	Åpningsvinkel grad	Åpnings-tid sek.	b min. mm	maks Åpningsvinkel grad	maks Åpnings-tid sek.
mindre 0	125	100	90°	16	160	90°	21	140	110°	22
0 - 20	135	100	90°	18,5	140	90°	21	120	105°	22
20 - 40	155	100	90°	20	115	90°	21	115	100°	22

Tabell 3: Monteringsmål e = 40 ... 200 mm. Bruk spindel-drivenhet utførelse „Lang“.

Monteringsmål e mm	Fortrinnsvis for portfløybredde < 2000				Fortrinnsvis for portfløybredde > 2000			Fortrinnsvis for størst mulige åpningsvinkel		
	a mm	b mm	Åpningsvinkel grad	Åpnings-tid sek.	b max. mm	Åpningsvinkel grad	Åpnings-tid sek.	b min. mm	maks Åpningsvinkel grad	maks Åpnings-tid sek.
40 - 60	140	100	90°	18,5	240	90°	28	180	120°	29
60 - 80	160	100	90°	19,5	220	90°	28	180	115°	29
80 - 100	180	100	90°	21,5	200	90°	28	160	110°	29
100 - 120	200	100	90°	22	180	90°	29	160	100°	29
120 - 140	220	100	90°	24	160	90°	29	140	100°	29
140 - 160	240	100	90°	26	140	90°	29	120	100°	29
160 - 180	260	100	90°	28	120	90°	29	100	95°	29
180 - 200	280	100	90°	29	100	90°	29	100	90°	29

Låsekassen (snues ved en-fløyet portanlegg, alt etter anslagsside)

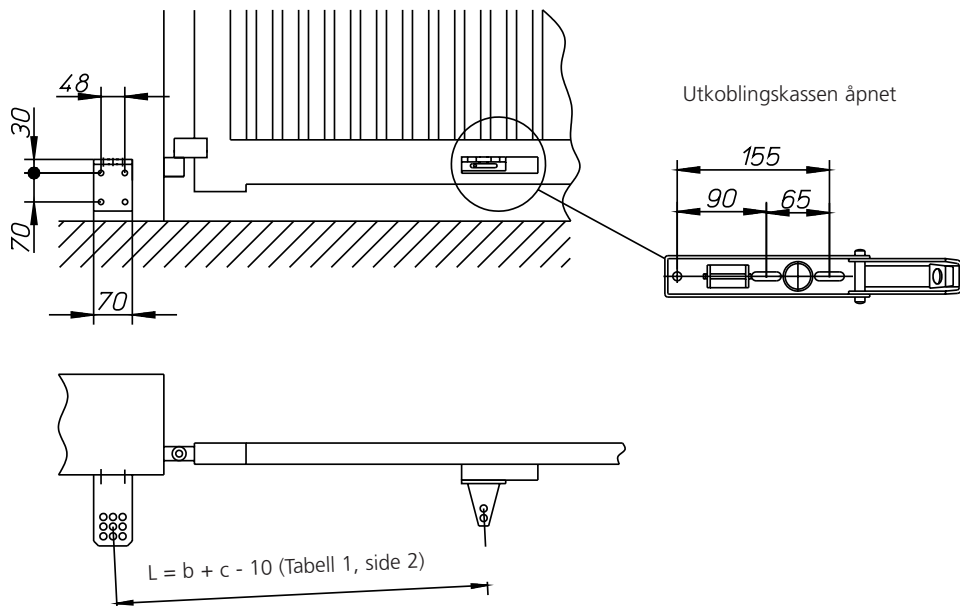


Montering av utkoblingskassen på portfløyen

Bestemme festepunktene på portfløyen:

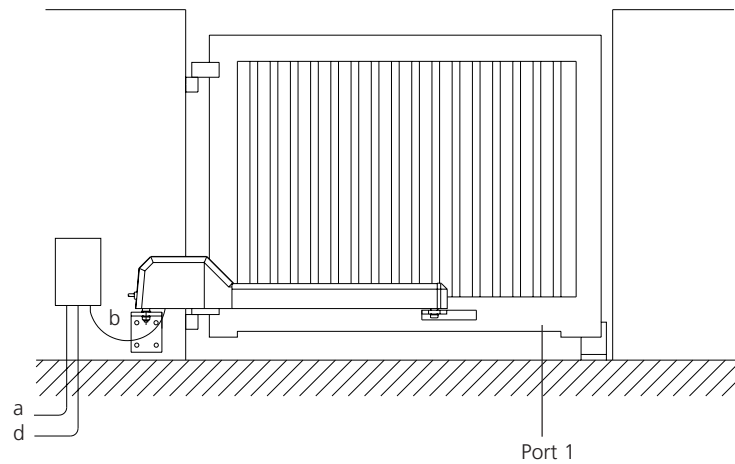
Drivenheten med utkjørt spindel monteres provisorisk til utkoblingskassen og posisjonen avmerkes.

Utkoblingskassen åpnes og bor 2 hull (bor \varnothing 6 mm) i midten av langhullene. Utkoblingskassen festes, drivenheten henges på og gjør en prøvekjøring. Foreta en eventuell fininnstilling ved hjelp av langhullene. Fjern svinglås. Bor det ytre hullet og til slutt skrues den midtre skruen inn i dette hullet. Dette hindrer en sideveis forskyvning av kassen. Skyv svinglåsen inn på nytt, legg på skive og trekk mutteren så hardt til at svinglåsen er vanskelig å bevege.

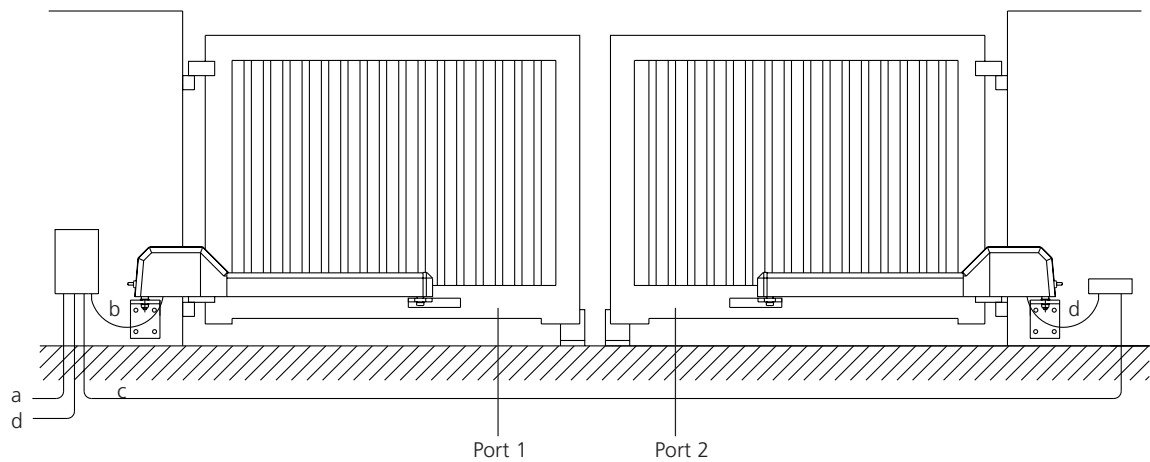


4 Oversikt Kabling

4a En-fløyet portanlegg



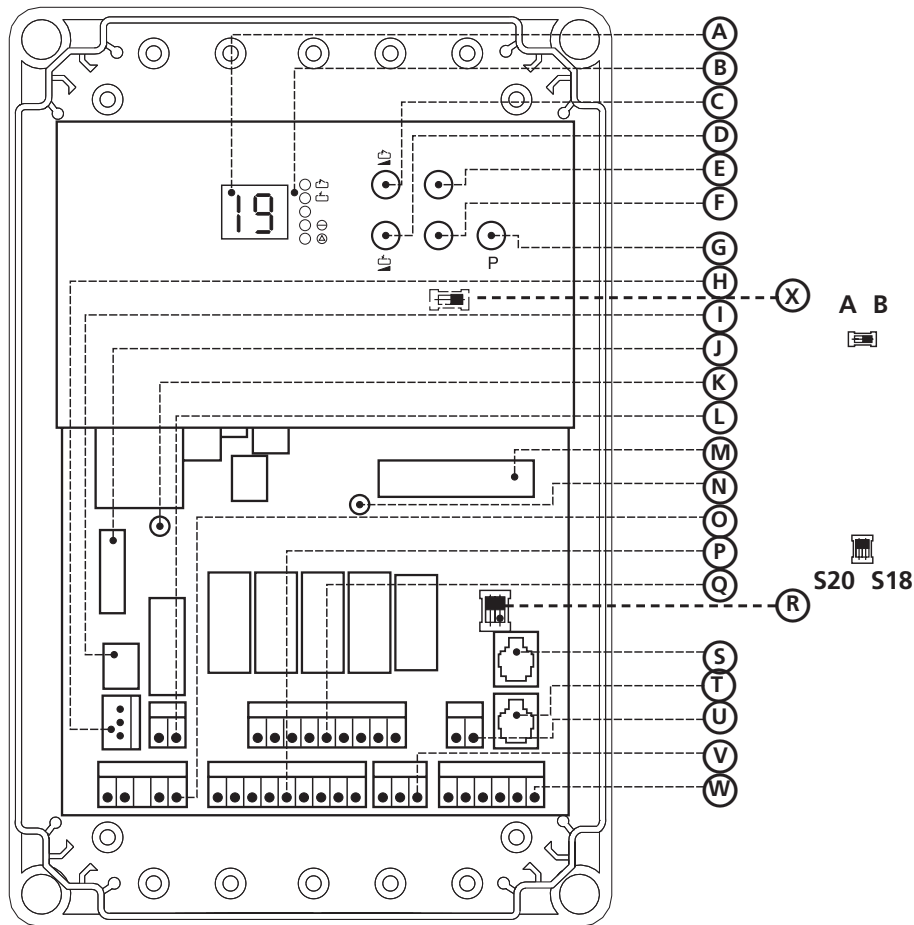
4b To-fløyet portanlegg



Fest styringen med murplugger nær portstolpen og foreta en prøvekjøring med nettet innkoblet.
Etter prøvekjøringen tas nettkoblingen bort og styringen og det faste opplegget tilkobles av en autorisert elektroinstallatør.

- a Nettledning 240V 50 Hz (f.eks. NYY 3x1,5 på monteringsstedet)
- b Tilkoblingsledning motor (fra fabrikk)
- c Tilkoblingsledning motor (fra fabrikk, eller NYY-O 9x1,5 med forgreningsboks på monteringsstedet)
- d Styreledning trykknapp, nøkkelbryter (f.eks. NYY-O 6x1,5 på monteringsstedet)
- * Hvis ikke styringen kan monteres i nærheten av porten, vennligst spør etter en passende kablingsplan.

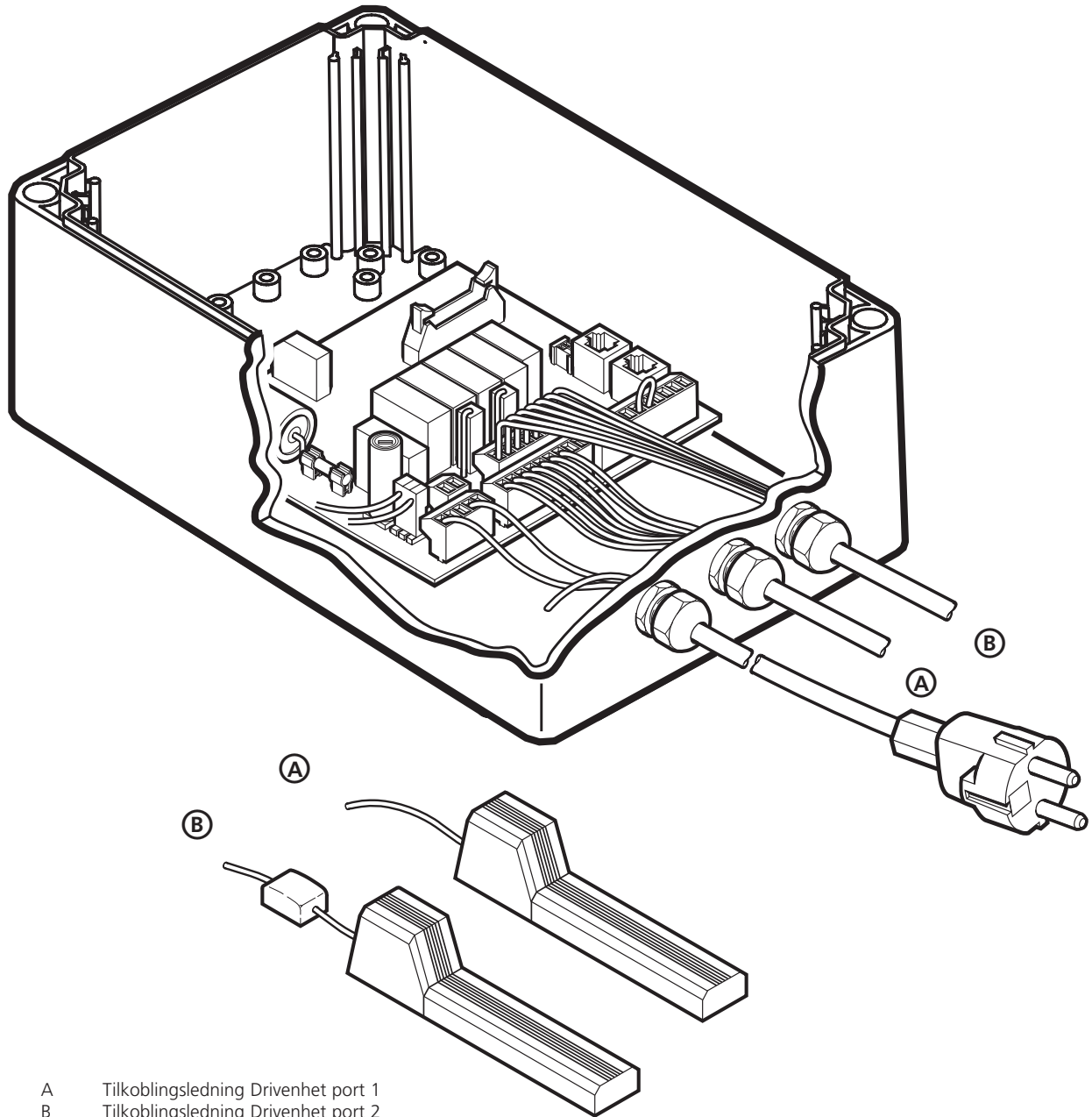
5 Oversikt Styring Control 500. En- og to-fløyet utførelse.



- A Display
- B Lysdiode
- C Kraftbegrensning Åpne
- D Kraftbegrensning Lukke
- E Testknapp Åpne
- F Testknapp Lukke
- G Tast Programmering
- H Pluggtilkobling Trafo 220V
- I Nettsikring F1, 1A maks
- J Motorsikring F2, 4A maks
- K Lysdiode Motorspenning
- L Stikkontakt Belysning på monteringssted
- M Pluggforbindelse Betjeningspanel Control 500
- N Lysdiode Referansekontakt
- O Tilkoblingsklemme Pluggbar X2a nettspenning
- P Tilkoblingsklemme Pluggbar X2a motortilkobling Port 1
- Q Tilkoblingsklemme Pluggbar X2d motortilkobling Port 2
- R Bryter S18, S20
- S Systemstikkontakt Elektronisk antenne
- T Systemstikkontakt X5 Åpne-Lukke-Stopp
- U Tilkoblingsklemme Pluggbar X2d Åpne-Lukke Port 1
- V Tilkoblingsklemme Pluggbar X2f Fotocelle 24V
- W Tilkoblingsklemme Pluggbar X2e Åpne-Lukke-Stopp
- X Vender S23: A = En-fløyet utførelse
 B = To-fløyet utførelse

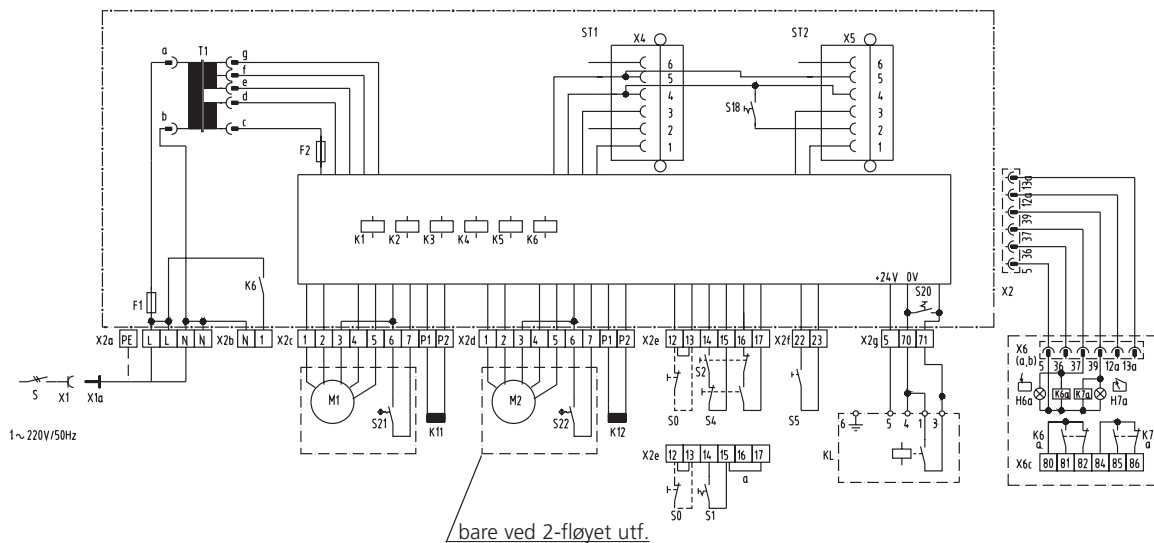
6 Oversikt Tilkoblingsplan

6a Tilkoblingsplan Control 500. En- og to-fløyet utførelse



6b

Tilkoblingsplan Control 500. En- og to-fløyet utførelse



- | | | | |
|-----|--|-----|---|
| F1 | Glassikring 1A maks | S5 | Trykknapp "Impuls" port 1 |
| F2 | Glassikring 4A maks | S18 | Programmeringsbryter 2. stopp-tast |
| H4 | Lysdiode Referansepunkt | S20 | Programmeringsbryter Fotocelle KL |
| H20 | Belysning, blinkende varsellampe, roterende varsellampe (250V, 60W maks) | S21 | Reed-kontakt Referansepunkt (bistabil) port 1 |
| K1 | Relé "Åpne" port 1 | S22 | Reed-kontakt Referansepunkt (bistabil) port 2 |
| K2 | Relé "Lukke" port 1 | S23 | Vender En- og to-fløyet utførelse |
| K3 | Relé "Åpne" port 2 | T1 | Transformator |
| K4 | Relé "Lukke" port 2 | X1 | Jordet stikkontakt |
| K5 | Relé Magnetlås | X1a | Jordet plugg |
| K6 | Relé Lys | X2a | Stikkontakt Netttilkobling |
| K11 | Magnetlås Port 1 * | X2b | Stikkontakt Belysning på monteringsstedet |
| K12 | Magnetlås Port 2 * | X2c | Stikkontakt Motortilkobling port 1 |
| KL | Fotocelle Gjennomkjøring | X2d | Stikkontakt Motortilkobling port 2 |
| M1 | Motor 36V likestrøm, port 1 | X2e | Stikkontakt Tilkobling trykknapp Åpne-Stopp-Lukke |
| M2 | Motor 36V likestrøm, port 2 (bare ved to-fløyet utførelse) | X2f | Stikkontakt Tilkobling trykknapp Impuls port 1 |
| S | Hovedbryter eller trykknapp "Nødstop" * | X2g | Stikkontakt Tilkobling fotocelle |
| S0 | Trykknapp "Stopp" * | X4 | Stikkontakt "Elektronisk antenne" |
| S1 | Trykknapp "Impuls" port 1 og port 2 * | X5 | Stikkontakt Tilkobling trykknapp Åpne-Stopp-Lukke |
| S2 | Trykknapp "Åpne" port 1 og port 2 * | | |
| S4 | Trykknapp "Lukke" port 1 og port 2 * | | |
- * hvis dette forekommer

Ved tilkobling, fjernes overkobling eller programmeringsbryter settes på OFF.

Fra fabrikk overkoblede klemmer, programmeringsbryter			
Betegnelse	Rekkeklemme	Overkoblede klemmer	Programmeringsbryter
Trykknapp "Stopp"	X2	12 - 13	-
Trykknapp "Stopp"	ST1	-	S18
Fotocelle gjennomkjøring	KL	-	S20
Trykknapp "Impuls"	X2e	a	-

Viktig! Lavspenning

Fremmede spenninger på klemmene fører til ødeleggelse av hele elektronikken.

Viktig: Ta hensyn til offentlige forskrifter vedrørende installasjoner!

Nett- og styreledninger må legges adskilt.

**Styrespenning 24V likestrøm.
Motorspenningen 40V likestrøm.**

7 Fjernkontroll:

- A Batteri - Sendekontrolllampe
- B Betjeningstaster
- C Batterifag - Deksel
- D Batteri 3V CR 2032
- E Lærestøpsel

- Dekselet åpnes når batteriet skal byttes og legges i.
Når du bytter batteri, kontroller at det ligger i riktig retning.



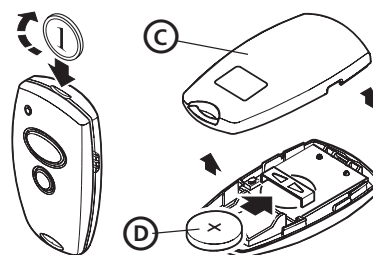
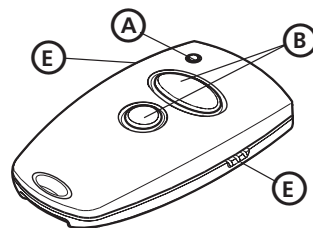
NB!

Fjernkontrollen skal kun betjenes når du er sikker på at hverken personer eller gjenstander befinner seg i portens bevegelsesområde.

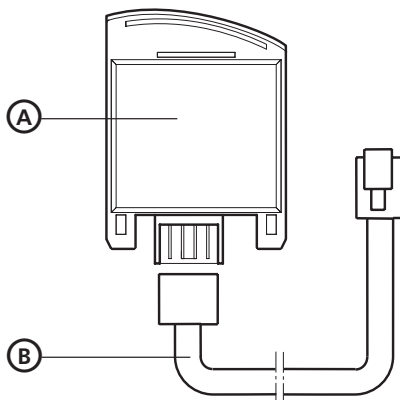


NB!

- Fjernkontrollen skal ikke benyttes av barn!
- Batterier inngår ikke i garantikravene.



8 Modulantenne



Antennepluggen plugges inn i styringen (Stikkontakt ST2) ifølge fig. 5, pkt "S".
På grunn av digital sikkerhetskoding kan rekkevidden variere.

- A Modulantenne
- B Forbindelsesledning med plugg

9 Innstilling og programmering

9a Ta anlegget i bruk

Nettspenningen kobles inn. Lysdioden \ominus lyser. Ved betjening av testknappene \uparrow \downarrow , går porten i retning av referansepunkt. (Hvis drivenheten ikke er montert ennå, må dreieleddet fig. 1 "C" holdes loddrett).

Viktig: Endetilkoblingen er programmert fra fabrikk.

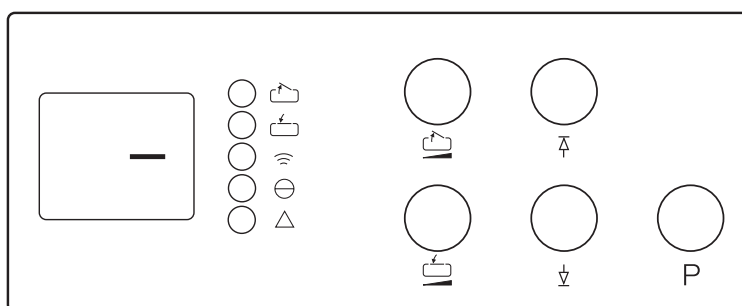
Nå først kan innstillingen av kraftbegrensningen utføres, ifølge fig. 9c.

Programmering av fjernstyringen utføres ifølge fig. 9d.

Kjør porten til endestilling ÅPNE med tasten \uparrow og foreta programmeringen av endestillingene ifølge fig. 9g/9h/9i.

Programmeringsforløpet avbrytes automatisk 30 sekunder etter den siste innmatningen, eller med tasten "P"
ifølge fig. 9d/9e/9f/9g/9h eller 9i.

9b Funksjonsindikering



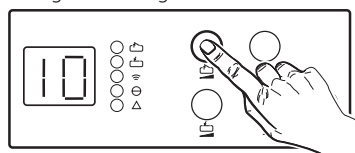
- P Programmeringstast
- Kraftinnstilling "Åpne"
- Kraftinnstilling "Lukke"
- \uparrow Testknapp "ÅPNE"
- \downarrow Testknapp "LUKKE"
- Endestilling "Åpne"
- Endestilling "Lukke"
- Fjernstyring
- \ominus Drift/Programmering
- \triangle Feilmelding

9c Innstilling av kraftbegrensning

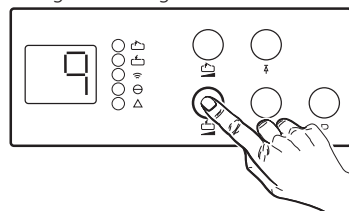
For programmering av kraftbegrensning "ÅPNE port", betjenes tasten og for programmering av kraftbegrensning "LUKKE port" betjenes tasten , og den innstilte verdien vises. Ved gjentatt betjening kan kraftbegrensningen stilles inn i trinn fra 0 (følsomste verdi) til 19 (verdi 9 innstilt på forhånd).

Viktig: Som personsikkerhet og beskyttelse av portens og driftens mekaniske deler, skal kraftbegrensningen innstilles på ømfindtligste verdi og aldri overskride 150 N (ca 15 kg)

Bevegelsesretning ÅPNE



Bevegelsesretning LUKKE




Programmering av kraftbegrensning slutt.

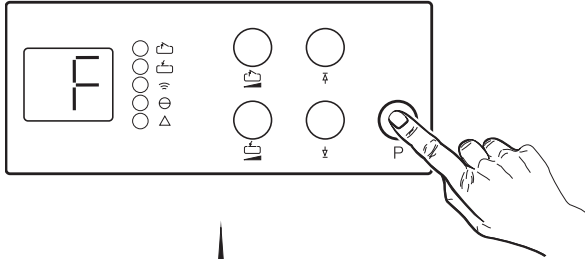
9d) Koding av mottaker. En-fløyet utførelse (bare med elektronisk antenne).

Betjen tasten "P" i 2 sekunder

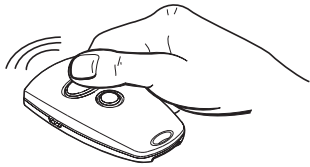
Indikering "F"

Lysdiode  lyser

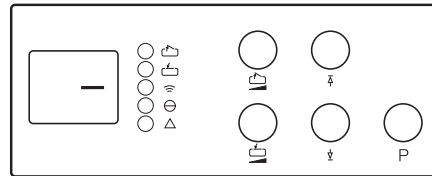
Lysdiode  blinker



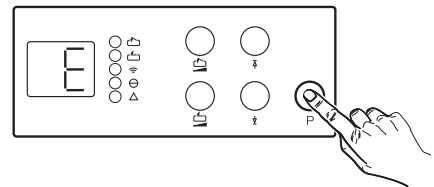
Fjernkontroll med flere kanaler:
Betjen tasten for ditt valg



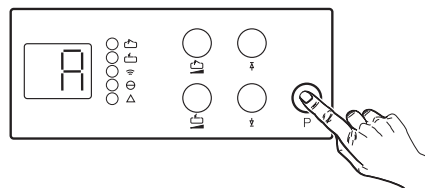
Indikering "-"
Mottakerens kode er lagret
(bare med elektronisk antenne)



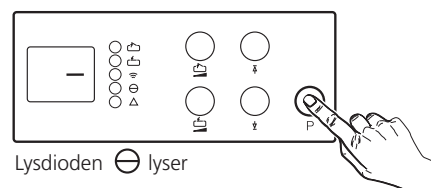
Betjen tasten "P"



Betjen tasten "P" bare ved automatisk lukking



Betjen tasten "P"



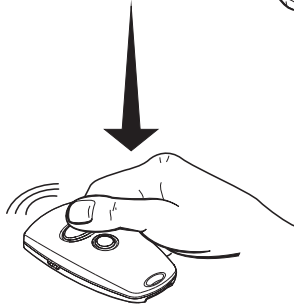
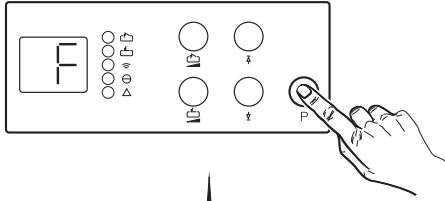
Lysdioden  lyser

Programmering avsluttet

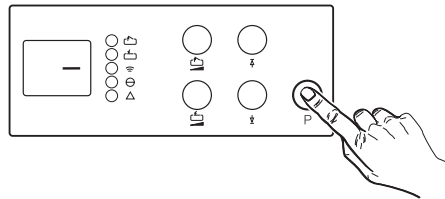


Koding av mottaker. To-fløyet utførelse (bare med elektronisk antenne).

Betjen tasten "P" i 2 sekunder
 Indikering "F"
 Lysdiode lyser
 Lysdiode blinker

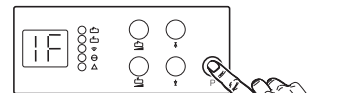


Indikering "-"
 Mottakerens kode er lagret

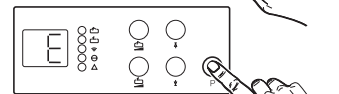


Fjernkontroll med flere kanaler:
 Betjen tasten for ditt valg

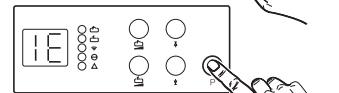
Betjen tasten "P"



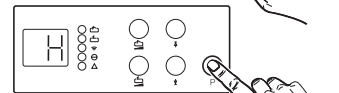
Betjen tasten "P"



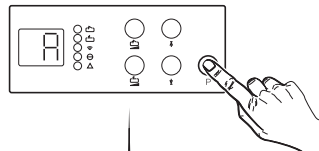
Betjen tasten "P"



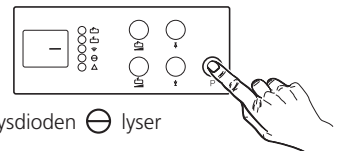
Betjen tasten "P"



Betjen tasten "P" bare
 ved automatisk lukking



Betjen tasten "P"



Programmering avsluttet


9f

Koding av mottaker. To-fløyet utførelse, bare port 1

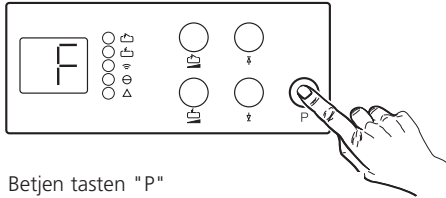
(bare med fjernkontroll med flere kanaler f.eks. tast B ved to-fløyet utførelse og med elektronisk antenne).

Betjen tasten "P" i 2 sekunder

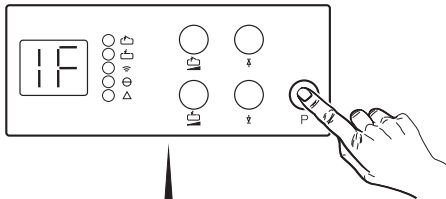
Indikering "F"

Lysdiode  lyser

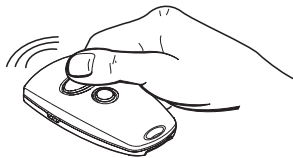
Lysdiode  blinker



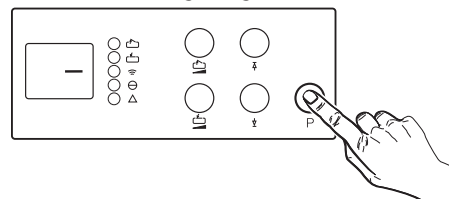
Betjen tasten "P"



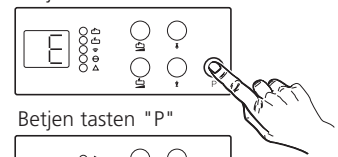
Betjen fjernkontrollen



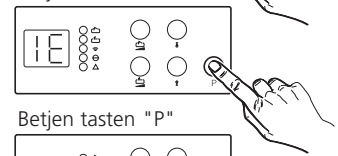
Indikering "-"
Mottakerens koding er lagret



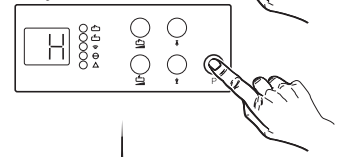
Betjen tasten "P"



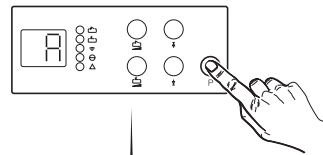
Betjen tasten "P"



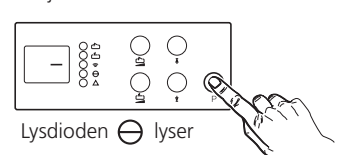
Betjen tasten "P"



Betjen tasten "P" bare
ved automatisk lukking



Betjen tasten "P"



Lysdioden  lyser


Programmering avsluttet

9g

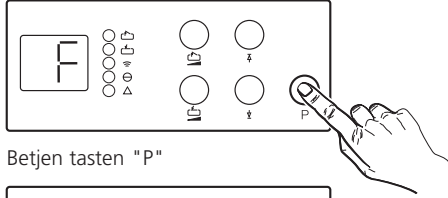
Innstilling av endeutkobling. En-fløyet utførelse (porten må stå i stilling "ÅPNE").

Betjen tasten "P" i 2 sekunder

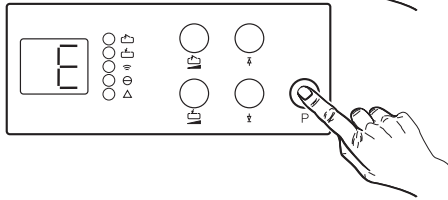
Indikering "F"

Lysdiode  lyser

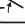
Lysdiode  blinker



Betjen tasten "P"



Indikering "E"

Lysdiode  blinker

Betjen tasten \downarrow så lenge, at endestillingen "Port LUKKE" er nådd. Fininnstillingen kan gjøres ved at tasten \downarrow eller tasten \uparrow betjenes en kort tid.

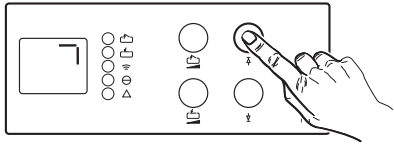
At tastene betjenes bare en kort tid, gjør at portens bevegelsesveg øker eller minsker med ca 4mm, uten at porten beveger seg!

Endestillingen "Port LUKKE" lagres.

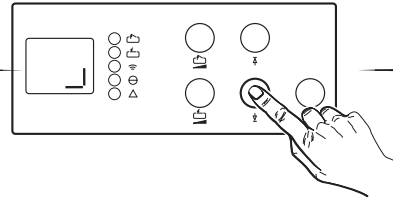
Betjen tasten \uparrow så lenge, at endestillingen "Port ÅPNE" er nådd. Foreta fininnstillingen slik det er beskrevet ovenfor.

Endestillingen "Port ÅPNE" lagres.

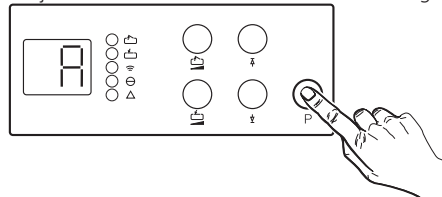
Bevegelsesretning ÅPNE



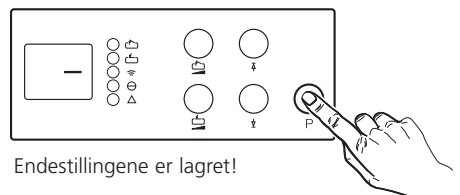
Bevegelsesretning LUKKE



Betjen tasten "P" bare ved automatisk lukking



Betjen tasten "P"



Endestillingene er lagret!


Programmering avsluttet

9h

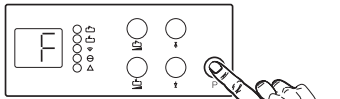
Innstilling av endeutkobling for port 1. To-fløyet utførelse (porten må stå i stilling "ÅPNE")

Betjen tasten "P" i 2 sekunder

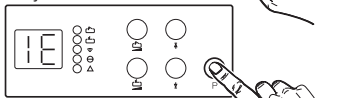
Indikering "F"

Lysdiode  lyser

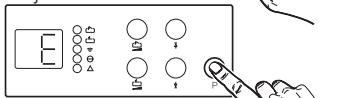
Lysdiode  blinker




Betjen tasten "P"



Betjen tasten "P"



Indikering "E"

Lysdiode  blinker

Betjen tasten \downarrow så lenge, at endestillingen "Port LUKKE" er nådd. Fininnstillingen kan gjøres ved at tasten \downarrow eller tasten \uparrow betjenes en kort tid.

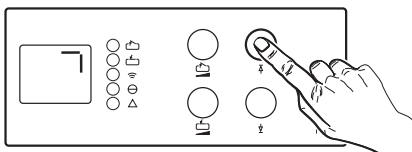
At tastene betjenes bare en kort tid, gjør at portens bevegelsesveg øker eller minsker med ca 4mm, uten at porten beveger seg!

Endestillingen "Port LUKKE" lagres.

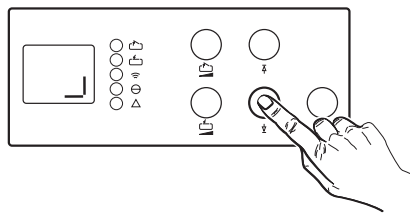
Betjen tasten \uparrow så lenge, at endestillingen "Port ÅPNE" er nådd. Foreta fininnstillingen slik det er beskrevet ovenfor.

Endestillingen "Port ÅPNE" lagres.

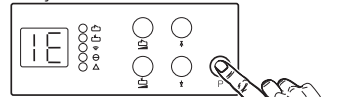
Bevegelsesretning ÅPNE



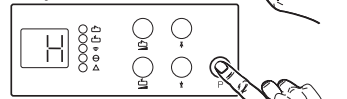
Bevegelsesretning LUKKE



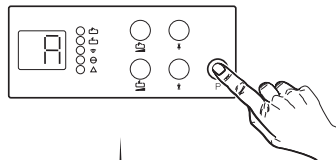
Betjen tasten "P"



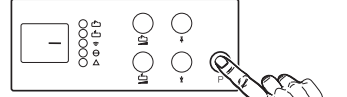
Betjen tasten "P"



Betjen tasten "P" bare ved automatisk lukking



Betjen tasten "P"



Lysdioden  lyser


Programmering avsluttet



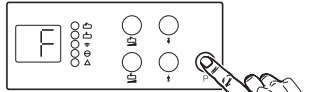
Innstilling av endeutkobling for port 2. To-fløyet utførelse

Betjen tasten "P" i 2 sekunder

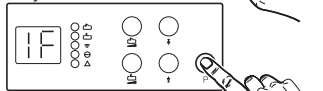
Indikering "F"

Lysdiode  lyser

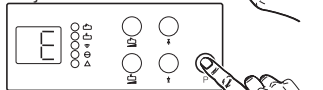
Lysdiode  blinker



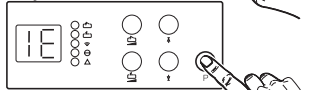
Betjen tasten "P"




Betjen tasten "P"



Betjen tasten "P"



Indikering "IE"

Lysdiode  blinker

Betjen tasten \downarrow så lenge, at endestillingen "Port LUKKE" er nådd. Fininnstillingen kan gjøres ved at tasten \downarrow eller tasten \uparrow betjenes en kort tid.

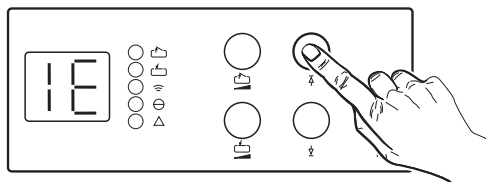
At tastene betjenes bare en kort tid, gjør at portens bevegelsesveg øker eller minsker med ca 4mm, uten at porten beveger seg!

Endestillingen "Port LUKKE" lagres.

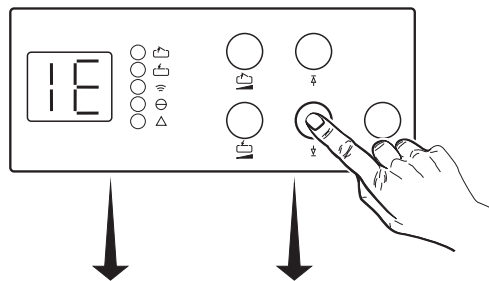
Betjen tasten \uparrow så lenge, at endestillingen "Port ÅPNE" er nådd. Foreta fininnstillingen slik det er beskrevet ovenfor.

Endestillingen "Port ÅPNE" lagres.

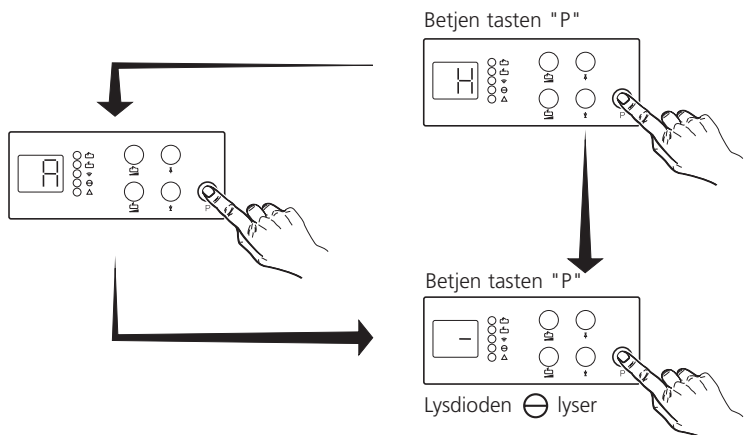
Bevegelsesretning ÅPNE



Bevegelsesretning LUKKE



Betjen tasten "P" bare ved automatisk lukking



Lysdioden  lyser


Programmering avsluttet

9j

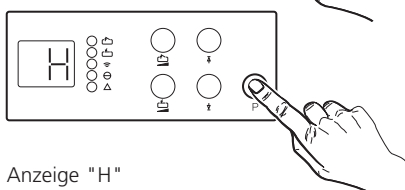
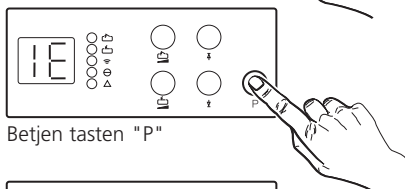
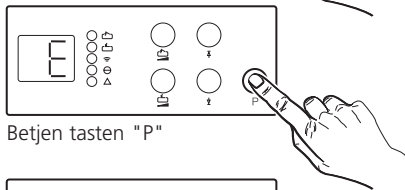
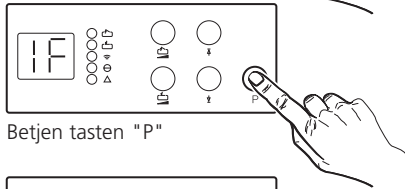
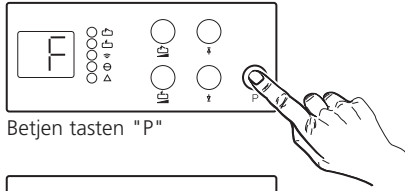
Innstilling av forsinket start av port. To-fløyet utførelse.


Betjen tasten "P" i 2 sekunder

Indikering "F"

Lysdiode  lyser

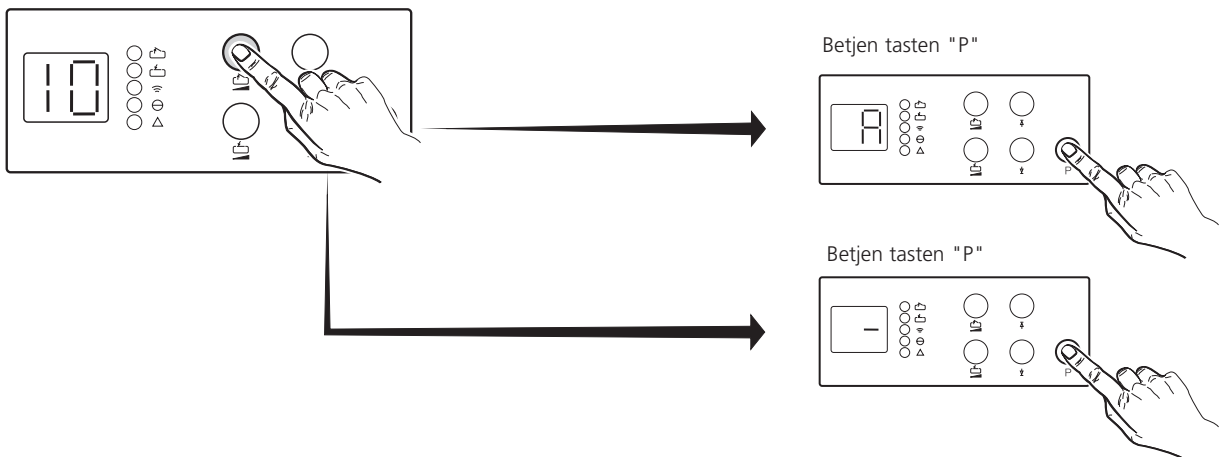
Lysdiode  blinker



Programmering av forsinket start av port, gjøres med tasten  . Innstilt verdi vises.

Ved å gjennta betjeningen, stilles tidsforsinkelsen inn i trinn fra 0 til 19 (verdi 2 innstilt på forhånd).

Indikering	Forsinkelse
0	0.5 sek.
1	1.0 sek.
2	2.0 sek.
3	3.0 sek.
4	4.0 sek.
5	5.0 sek.
6	6.0 sek.
7	7.0 sek.
8	8.0 sek.
9	9.0 sek.
10	10.0 sek.
11	11.0 sek.
12	12.0 sek.
13	13.0 sek.
14	14.0 sek.
15	15.0 sek.
16	16.0 sek.
17	17.0 sek.
18	18.0 sek.
19	19.0 sek.





9k Programmering av driftstype

5	-B55	Impuls/Stopp/Impuls i motsatt retning
6	-B5/B6	Åpne/Lukke med holdestrøm
7	-B5/B6	Åpne/Lukke med holdestrøm og automatisk lukking
8	-B5/B6	Åpne/Lukke med holdestrøm og automatisk lukking etter gjennomkjøring av fotocelle på monteringsstedet.

B55, B5/B6, B5/B6 automatisk lukking er programmert på forhånd fra fabrikk på følgestyling B55 (endres bare ved behov).

Programmering

Betjen tasten  samtidig som nettspenningen kobles inn. Velg med tasten , programmering lagres med tasten "P" eller automatisk etter 30 sekunder.

Indikering 7 eller 8:

Programmering av portens åpningstid eller varseltid ifølge fig 9j.

Tilkobling av rød varsellampe H20 på klemme 1 og N (X2b ifølge fig 6b).

9l Programmering av lysrelé K6

Indikering driftstype 2 til 6

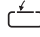
1	3-minutter lys
2	Blinkimpuls
3	Portbevegelse

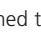
Indikering driftstype 7, 8, 9

2	Blinkende varsellampe
3	Roterende varsellampe

(Programmert på forhånd fra fabrikk med 3-minutter lys. Endres bare ved behov).

Programmering

Betjen tasten  samtidig som nettspenningen kobles inn.

Velg med tasten , programmering lagres med tasten "P" eller automatisk etter 30 sekunder.

Programmering av lysrelé er uten funksjon når holdestrøm er programmert på indikering 7 eller 8.

Belysning, blinkende varsellampe eller roterende varsellampe på monteringsstedet, tilkobles ifølge koblingskjema.

9m Indikering

Funksjonsmelding		Feilmelding	
Indikering	Funksjon	Indikering	Feil
0	Tast - stopp	8	Referansekontakt uten funksjon motor 1
2	Impuls - åpne (tast/ fjernstyring)	9	Turtallsensor uten funksjon motor 1
4	Impuls - lukke (tast/fjernstyring)	10	Kraftbegrensning motor 1
6	Fotocelle - gjennomkjøring	11	Begrensning av bevegelsestid
7	Programmering avbrutt	16	Testing av kraftbegrensning ikke i orden
		17	Referansekontakt uten funksjon motor 2
		18	Turtallsensor uten funksjon motor 2
		19	Kraftbegrensning motor 2


9n Null-stilling av programmeringen

Betjen tasten "P" samtidig som nettspenningen kobles inn. I displayet vises indikeringen "c".

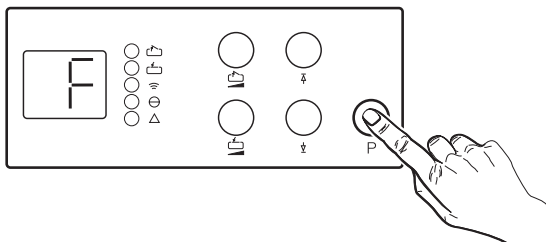
90 Innstilling av automatisk lukking (bare ved driftstype 7 og 8 ifølge fig 9j)

Betjen tasten "P" i 2 sekunder

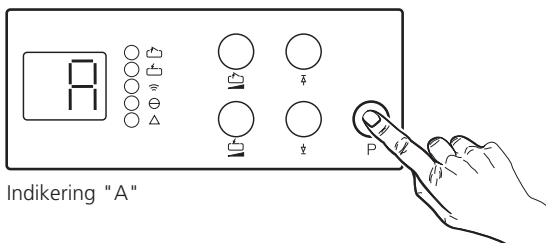
Indikering "F"

Lysdiode  lyser

Lysdiode  blinker

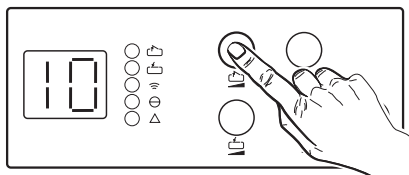


Gjenta betjening av tasten "P" inntil indikasjonen "A" vises i displayet.

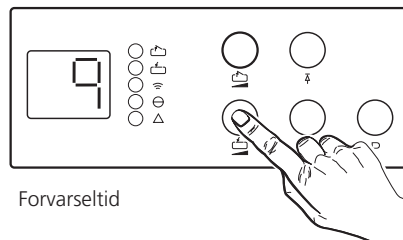


Indikering "A"

Indikering	Åpningstid	Forvarseltid
0	5 sek.	2 sek.
1	10 sek.	4 sek.
2	15 sek.	6 sek.
3	20 sek.	8 sek.
4	25 sek.	10 sek.
5	30 sek.	12 sek.
6	35 sek.	14 sek.
7	40 sek.	16 sek.
8	50 sek.	18 sek.
9	60 sek.	20 sek.
10	80 sek.	22 sek.
11	100 sek.	24 sek.
12	120 sek.	26 sek.
13	150 sek.	28 sek.
14	180 sek.	30 sek.
15	255 sek.	32 sek.



Åpningstid

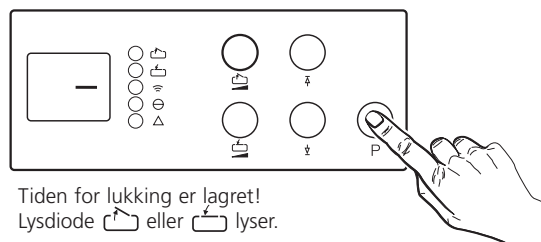


Forvarseltid

Betjen tasten  eller tasten , innstilt verdi vises.

Ved gjentatt bejening, innstilles åpningstid og forvarseltid i trinn fra 0 til 15 (verdi 1 er innstilt på forhånd).

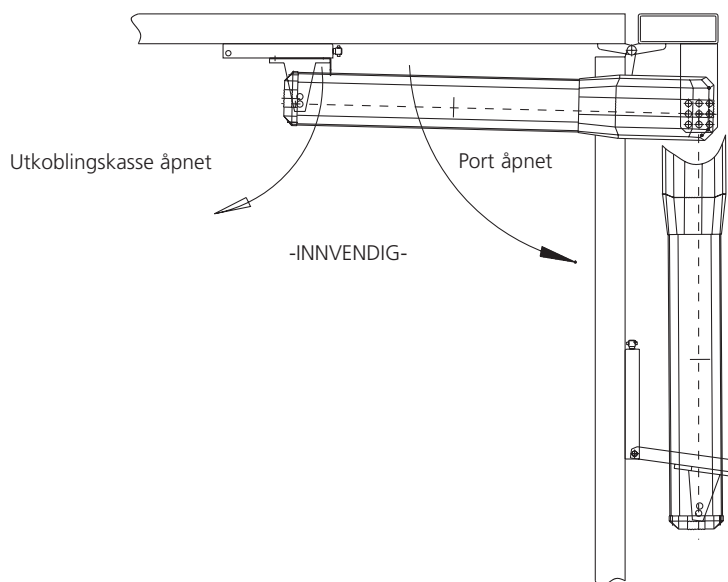
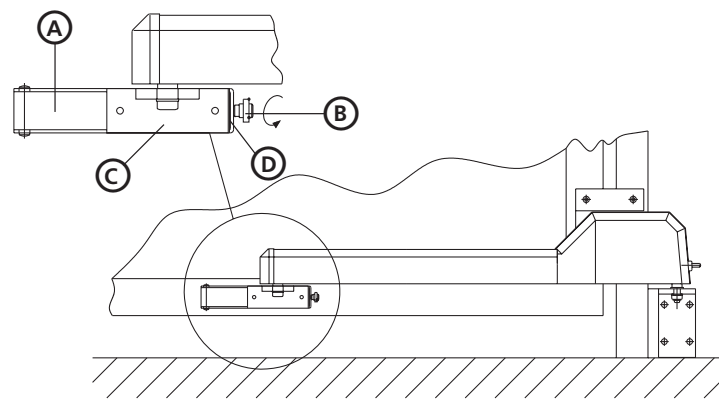
Betjen tasten "P"



Tiden for lukking er lagret!
Lysdiode  eller  lyser.

Programmering avsluttet

10 Utkobling av drivenheten ved strømbrudd



- Utkobling fra innsiden
Svinglåsen (B) dreies 90°. Utkoblingskassen (A) åpnet. Porten kan betjenes manuelt.
- Utkobling fra utsiden (inngår ikke i leveringsomfanget)
Nøkkelen stikkes inn og dreies 180° med klokka og nøkkelen med sylinder tas ut. Når utkoblingskassen er åpnet kan porten åpnes manuelt.

Merk: Før en motorisk betjening på nytt, la porten raste manuelt inn i utkoblingskassen og lås.

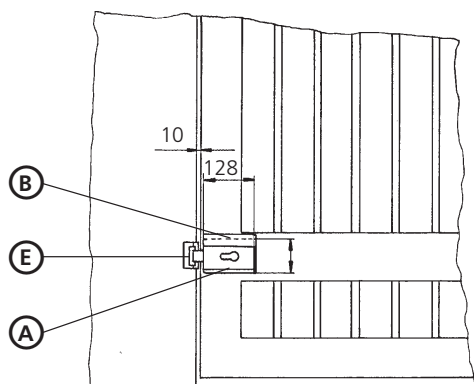
Kontroller utkoblingen med hensyn på funksjonen med jevne mellomrom.

Henvising: Porten kan åpnes fullstendig i lukket tilstand - etter betjening av utkoblingen - men kan ikke lukkes i stillingen „åpne port“. I dette tilfelle må drivenheten skrues av porten.

- | | |
|---|---|
| A | Utkoblingskasse |
| B | Svinglås |
| C | Feste |
| D | Hull for hengelås (inngår ikke i leveringsomfanget) for å sikre svinglåsen. |

11 Montering av elektrisk lås (inngår ikke i leveringsomfanget til spindel-drivenheter. Anvendes på portfløyer bredere enn 2000 mm).

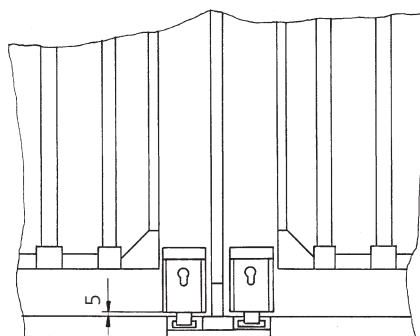
11a Elektrisk lås på en-fløyet svingport (elektrisk lås for låsing mot portstolpe, art. nr. 564 512, er nødvendig)



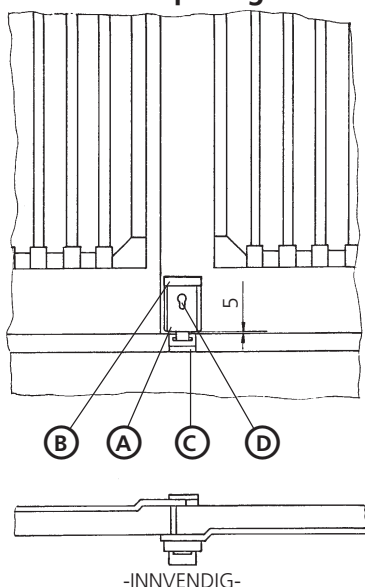
Monteringsplaten (B) skrues på portfløyen og den elektriske låsen (A) monteres. Låseplaten (E) festes på portstolpen. Foreta kablingen av den elektriske låsen ifølge koblingsskjema.

11b Elektrisk lås på hver fløy på to-fløyet anlegg (2x elektrisk lås for låsing mot bakke, art. nr. 564 509. Det er nødvendig med en låsebukk med reileutsparing for elektrisk lås, art. nr. 564 518, hvis dette ikke er forhånden).

Monteringsplaten (B) skrues på portfløyen og den elektriske låsen (A) monteres. Plasser låsebukken (C). Foreta kabling av den elektriske låsen ifølge koblingsskjema.



11c Elektrisk lås på to-fløyet svingportanlegg med anslagslister (elektrisk lås for låsing mot bakke, art.nr. 564 509. Det er nødvendig med en låsebukk med reileutsparing for elektrisk lås, art.nr. 564 518, hvis dette ikke er forhånden).



Monteringsplaten (B) skrues på portfløyen og den elektriske låsen (A) monteres. Plasser låsebukken (C). Foreta kabling av den elektriske låsen ifølge koblingsskjema.

- A Elektrisk lås
- B Monteringsplate
- C Låsebukk
- D Sylinderlås
- E Låseplate

12

**Kontrollveiledning - bare for service-personell -
Eventuelt forekommende feil og hvorledes de fjernes.**

Feilens kjennetegn	Årsak	Fjerning av feilen
"Grønn" indikering av drift lyser ikke nicht.	Ingen spenning	Prøv om det er nettspenning. Kontroller nettsikring F1.
	Termosikringen i motor har slått ut	La motoren avkjøles
"Rød" indikering av feil, blinker indikering 10 ella19	Utkoblingsautomatikken er innstilt for følsom. Porten går for tungt. Porten er blokkert	Utkoblingsautomatikken innstilles mindre følsom ifølge fig. 9c. Få porten til å gå lettere.
Indikering 9 ella 18. Driften går uten holdestrøm	Turtallsensor defekt.	Turtallsensor i motoren fornyes
Ingen funksjon	Elektronikk defekt	Adskill driften fra nettet. Ta ut elektronikkortet og få det kontrollert.
Ingen reaksjon etter gitt impuls	Tilkoblingsklemmer for trykknapp "Impuls" er overkoblet f.eks. ledningskortslutning eller feil tilkobling.	Forsøk eventuelt å ta av klemmene for tilkobling av nøkkelbryter eller innvendig tastatur og søk etter kablingsfeil.