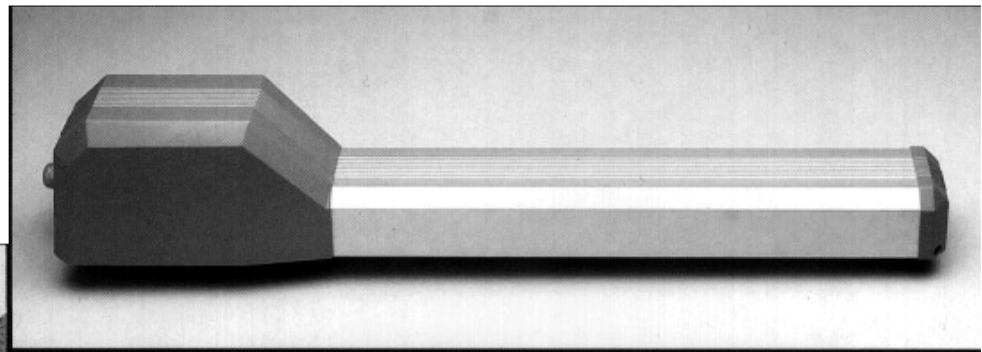


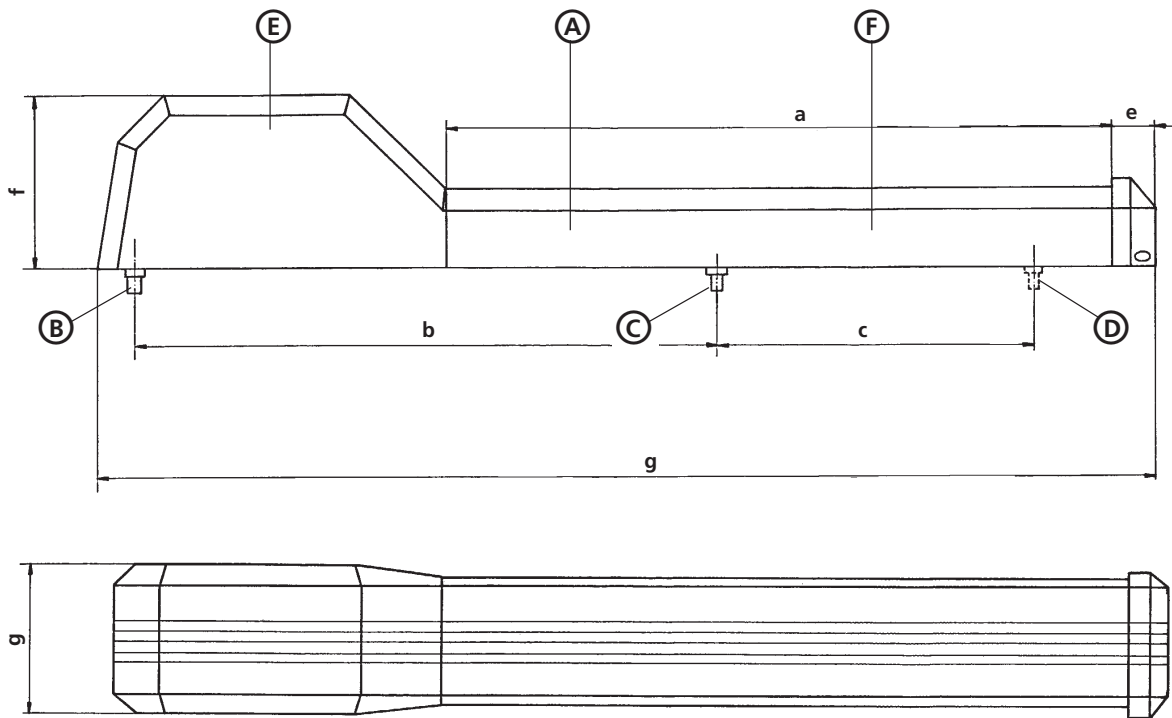
Comfort 500 S

Vändport-spindeldrift

Monteringsanvisning



1 Översikt svängport-spindelmaskineri

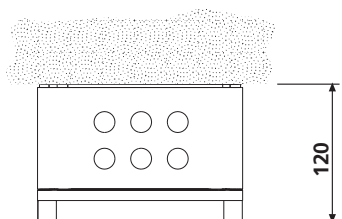
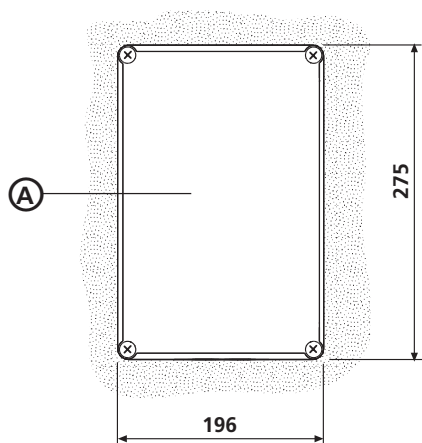


Tabell 1: Driftsmått

	a	b	c	d	e	f	g
Utförande „normal“	535	465	300	816	27	140	120
Utförande „lång“	735	565	400	1016	27	140	120

- A Spindelmaskineri
- B Vridpunkt stolpe
- C Vridpunkt port, position port öppen
- D Vridpunkt port, position port stängd
- E Motor med positionssensor
- F Referenspunkt

2 Översikt styrning

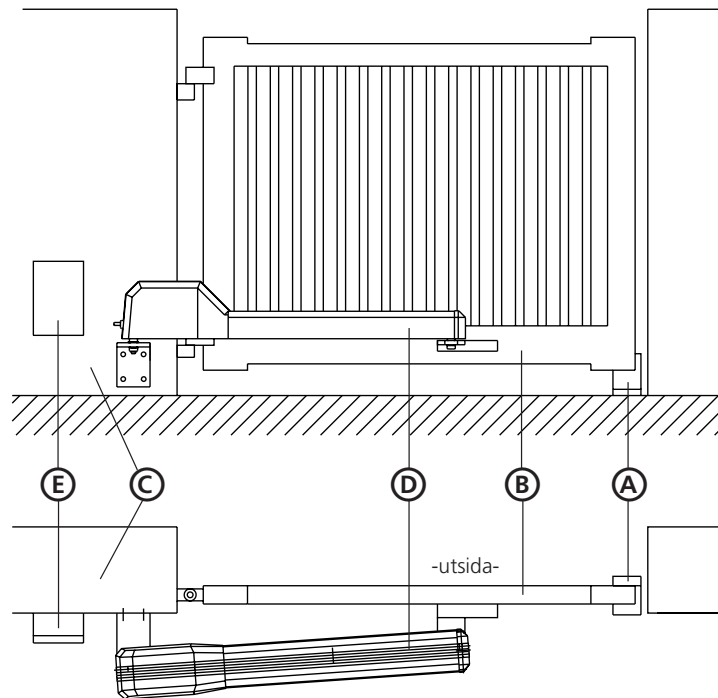


A Elektronisk styrning

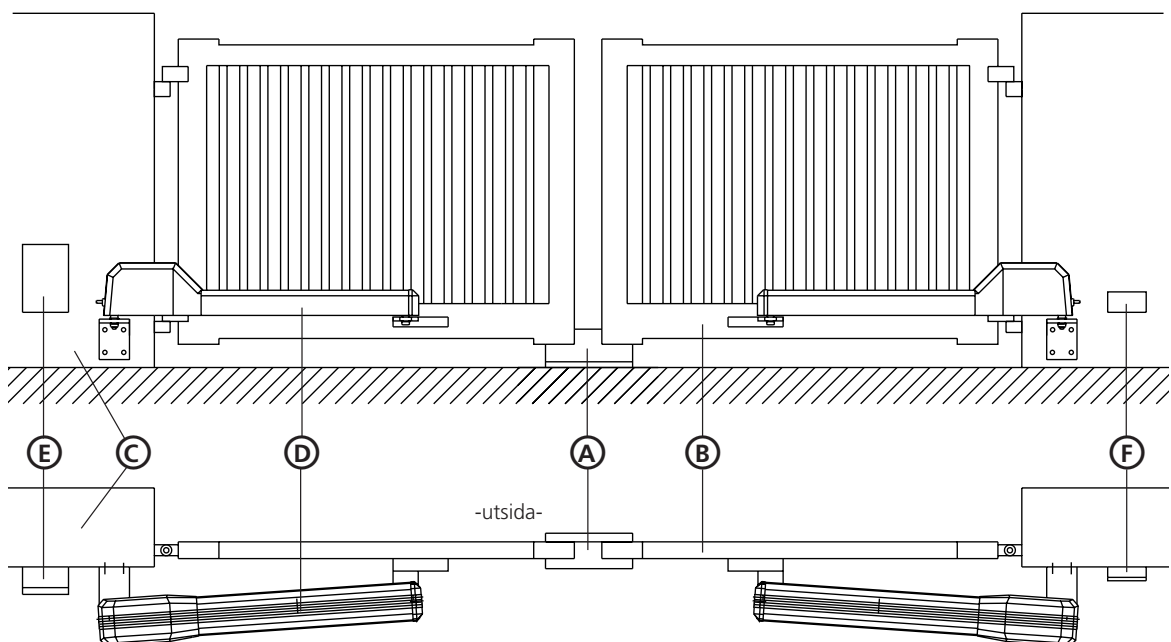
Spänning:	220 - 240 V, 50 Hz
Strömupptagning:	max. 1 A
Effektförlust:	max. 0,24 kW
Temperaturområde:	-30° C till +70° C
Drift:	korttidsdrift KB 4 min.
Motor:	spindelenhet med likström-snäckväxelsmotor 36 V =
Styrspänning:	klenspanning under 24 V
Motorenhetens drag- och tryckkraft:	1.000 N
Motorenhetens fortplantningshastighet:	10,5 mm/sek.
Öppningstid för 90°:	mellan 20-30 sek. beroende på portens storlek
Löptidsbegränsning:	50 sek.
Avstängnings-automatik::	programmerbar, elektronisk kraftbegränsning separat inställbar för bägge löpriktingarna.
Ändbrytning:	elektronisk genom mikroprocessor med inkremental vägmätning
Frikoppling:	med frikopplingsmekanik i dosan på porten.
Vikt komplett (enkelt utförande):	12 kg
Vikt komplett (dubbelt utförande):	18 kg
Skyddsform motor:	IP 44
Skyddsform styrning:	IP 65

3 Bestämning av vridpunkter, vinklarnas montering på stolpe och port

3a Översikt enkelt utförande

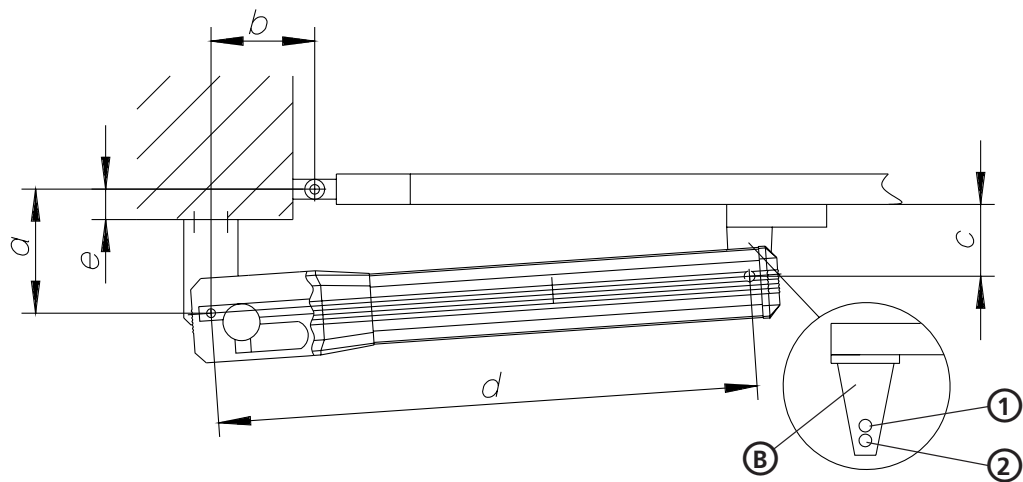


3b Översikt dubbelt utförande

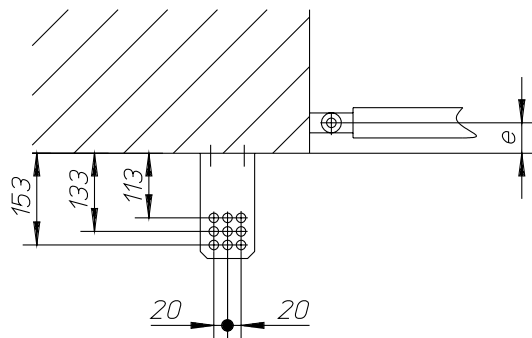


- A Portstoppare
- B Port
- C Stolpe
- D Spindelmaskineri
- E Styrning
- F Avgreningsdosa

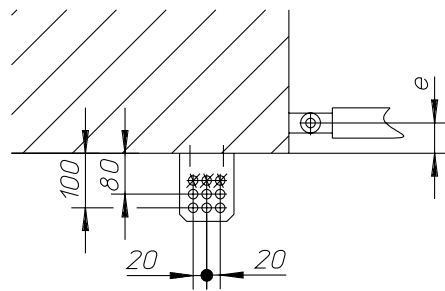
3c Bestämning av vridpunkter



- * Avstånd „c“ vid vänsteranslag (Maskineri på vänstra porthalvan): Hål 1
 Avstånd „c“ vid högeranslag (Maskineri på högra porthalvan): Hål 2



utförande „normal“



utförande „lång“

e = inbyggnadsdjup

- A Monteringsvinkel stolpe
 B Frikopplingsdosa på porten



Montering av beslagen

Monteringsvinkel stolpe

Summan av mått a + mått b ska ungefär motsvara spindelns lyfthöjd, för att man garanterat ska få en öppningsvinkel på 90° .

a + b = 225 ... 285 mm vid utförande „normal“

a + b = 240 ... 380 mm vid utförande „lång“

Vid större portar bör man utnyttja hela arbetslyfthöjden, för att begränsa den yttre portkantens hastighet.

Förankra stolpens monteringsvinkel i murverket, bild 3c. Exempel på inbyggnadsmått se tabell 2 + 3.

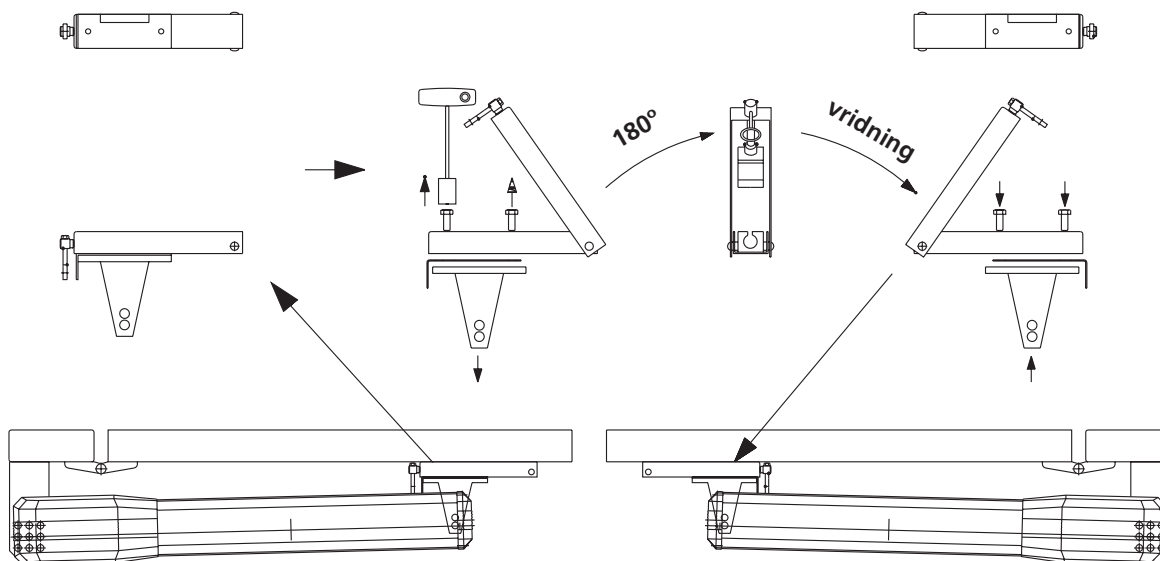
Om det maximala inbyggnadsmåttet e max är större än de angivna värdena, så måste maskineriet samt monteringsvinkeln fällas in i murverket.

Placera svängportsmaskineriet i respektive borrhål på stolpens monteringsvinkel och skruva fast den med sexkantmuttern M10.

Tabell 2: inbyggnadsmått mindre än 40mm. Använd spindelmaskineri utf. „normal“										
		I synnerhet för portbredder <2000			I synnerhet för portbredder >2000			I synnerhet för största möjliga öppningsvinkel		
inbyggnadsmått e mm	a mm	b mm	Öppningsvinkel grad	Öppningsstid sek.	b max. mm	Öppningsvinkel grad	Öppningsstid sek.	b min. mm	max. Öppningsvinkel Grad	max. Öppningsstid sek.
kleiner 0	125	100	90°	16	160	90°	21	140	110°	22
0 - 20	135	100	90°	18,5	140	90°	21	120	105°	22
20 - 40	155	100	90°	20	115	90°	21	115	100°	22

Tabell 3: inbyggnadsmått e = 40...200 mm. Använd spindelmaskineri utf. „lång“.										
		I synnerhet för portbredder <2000			I synnerhet för portbredder >2000			I synnerhet för största möjliga öppningsvinkel		
inbyggnadsmått e mm	a mm	b mm	Öppningsvinkel grad	Öppningsstid sek.	b max. mm	Öppningsvinkel Grad	Öppningsstid sec.	b min. mm	max. Öppningsvinkel Grad	Öppningsstid sek.
40 - 60	140	100	90°	18,5	240	90°	28	180	120°	29
60 - 80	160	100	90°	19,5	220	90°	28	180	115°	29
80 - 100	180	100	90°	21,5	200	90°	28	160	110°	29
100 - 120	200	100	90°	22	180	90°	29	160	100°	29
120 - 140	220	100	90°	24	160	90°	29	140	100°	29
140 - 160	240	100	90°	26	140	90°	29	120	100°	29
160 - 180	260	100	90°	28	120	90°	29	100	95°	29
180 - 200	280	100	90°	29	100	90°	29	100	90°	29

Frikopplingsdosa (på enkel portanläggning måste den eventuellt vridas, beroende på vilken sida som är anslagssida)

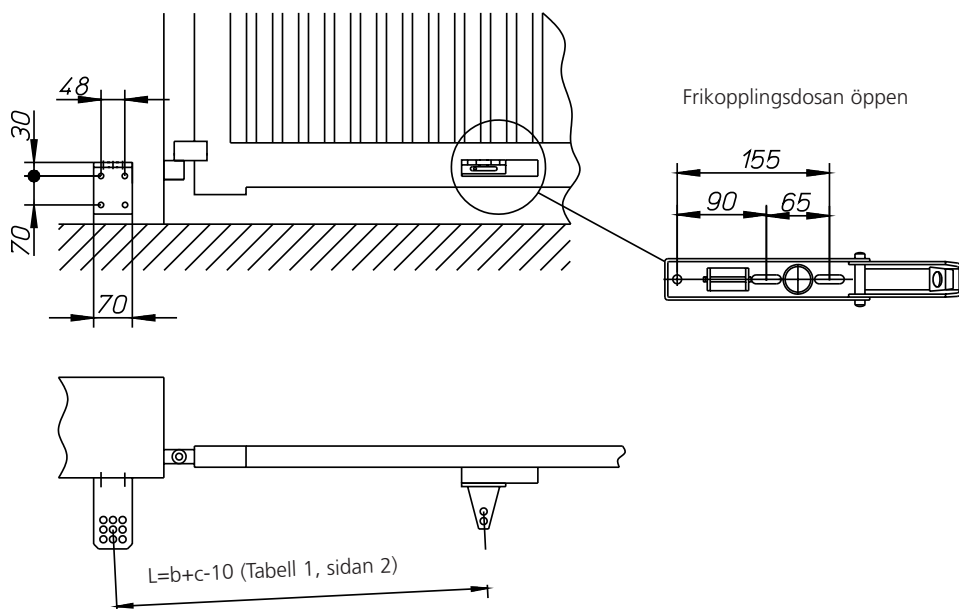


Frikopplingsdosans montering på porten

Bestäm befästningspunkterna på porten:

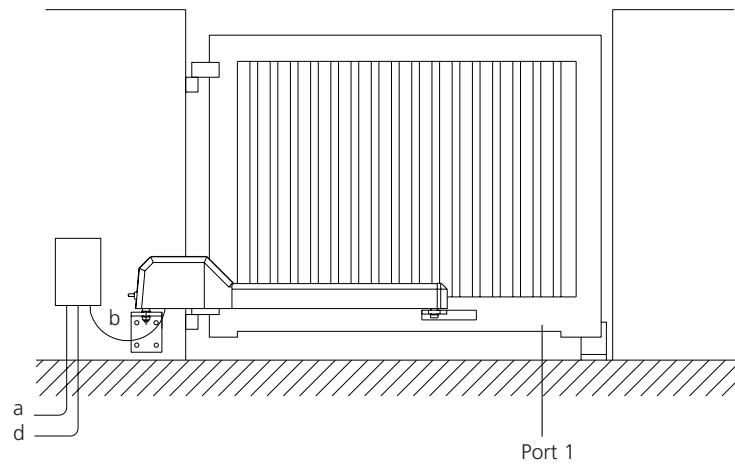
För att kunna göra detta måste du förbinda svängportmaskineriet och frikopplingsdosan provisoriskt med utfälld spindel och markera positionen. Öppna frikopplingsdosan och borra (borr \varnothing 6 mm) 2 hål mitt i de avlånga öppningarna. Fäst frikopplingsdosan, häng på maskineriet och provkör. Finjustera ev. med hjälp av de avlånga hålen. Ta bort vridregeln.

Borra det yttre hålet och här skruvar du till sist i skruven som sitter i mitten. Därigenom kan dosan inte förskjutas i sidled. Skjut in vridregeln igen, lägg på brickan och åt sexkantmuttern så mycket att det blir svårt att vrida vridregeln.

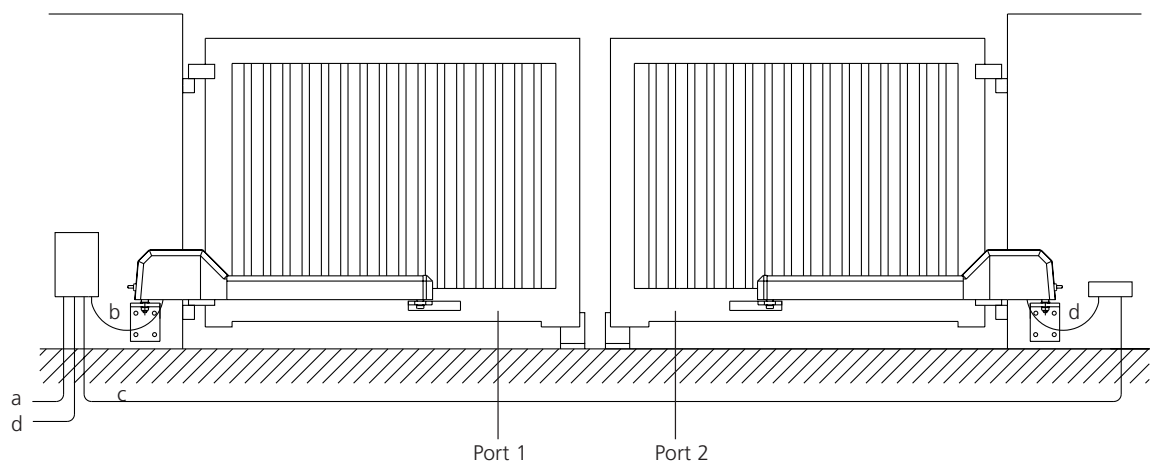


4 Kablingsöversikt

4a Enkel portanläggning



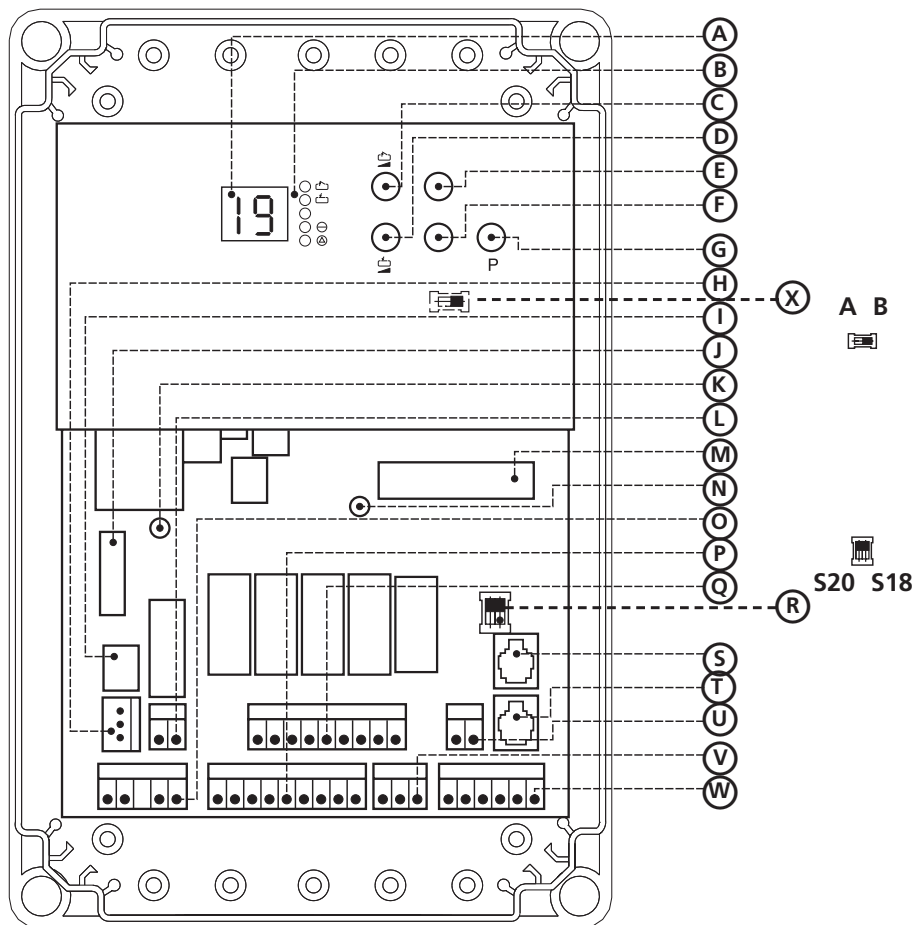
4b Dubbel portanläggning



Montera styrningen på stolpen och provkör genom att ansluta till nätet med en stickkontakt. Avlägsna nätledningen med stickkontakten efter provkörningen och låt en elektriker ansluta styrningen fast.

- a Nät-till-ledning 240 V 50 Hz (t.ex. NYY 3 x 1,5 befintlig)
- b Anslutningsledning motor (ingår)
- c Anslutningsledning motor (ingår eller befintlig NYY - 0,9 x 1,5 med avgreningsdosa)
- d Styrledning tryckknapp, nyckelströmbrytare (t.ex. NYY - 0,6 x 1,5 befintlig)
- * Ifall styrningen inte kan monteras i närheten av porten, kan man beställa ett annat kablingschema.

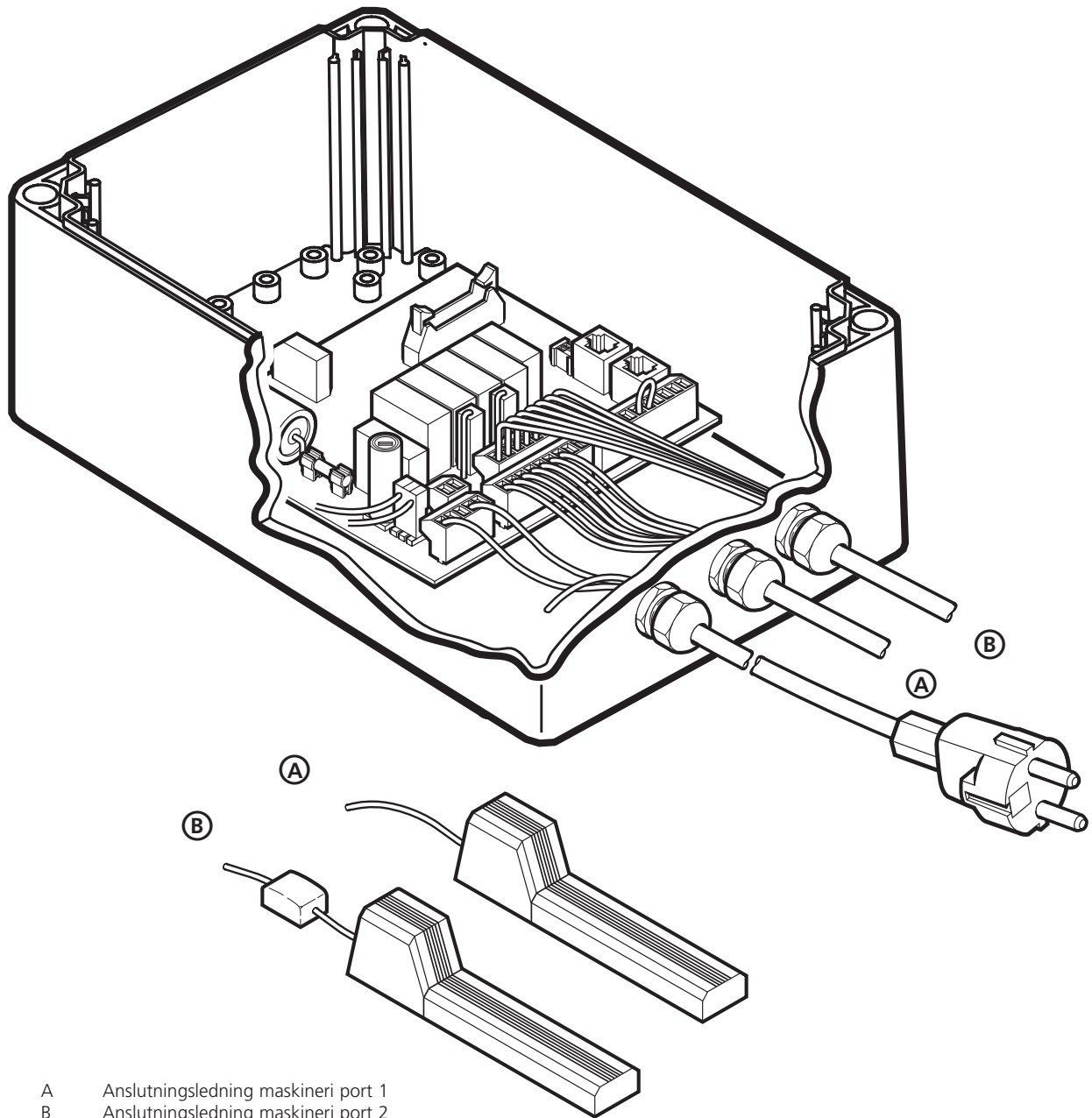
5 Översikt styrning Control 500; enkelt och dubbelt utförande



- A Display
- B Lysdiod
- C Kraftbegränsning öppna
- D Kraftbegränsning stäng
- E Kontrollknapp öppna
- F Kontrollknapp stäng
- G Programmeringsknapp
- H Stickanslutning transformator 220 V
- I Nätsäkring F1, max. 1A
- J Motorsäkring F2, max. 4 A
- K Lysdiod motorspänning
- L Stickuttag för befintlig belysning
- M Insticksanslutning manövertablå Control 500
- N Lysdiod referenskontakt
- O Anslutningsklämma instickbar X2a nätspänning
- P Anslutningsklämma instickbar X2e motoranslutning port 1
- Q Anslutningsklämma instickbar X2d motoranslutning port 2
- R Omkopplare S18, S20
- S Systemstickuttag elektronisk antenn
- T Systemstickuttag X5 öppna-stäng-stop
- U Anslutningsklämma instickbar X2d öppna-stäng port 1
- V Anslutningsklämma instickbar X2f fotocell 24 V
- W Anslutningsklämma instickbar X2e öppna-stäng-stop
- X Omkopplare S23: A = enkelt utförande
B = dubbelt utförande

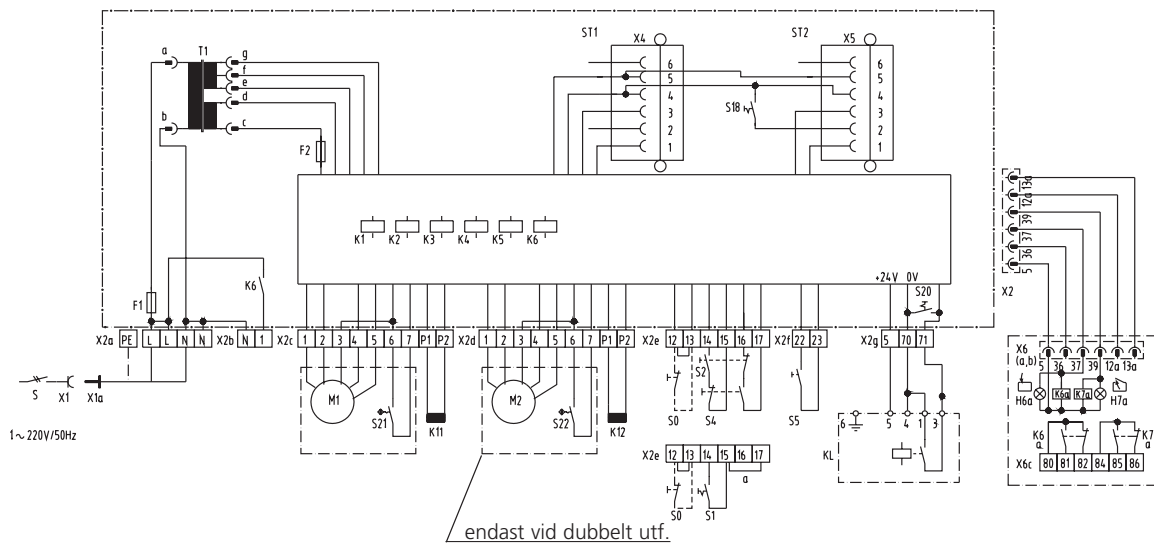
6 Översikt anslutnings-kopplingschema

6a Anslutningschema Control 500; enkelt och dubbelt utförande



6b

Kopplingschema Conral 500; enkelt och dubbelt utförande



- | | | | |
|-----|---|-----|---|
| F1 | Försäkring max 1A | S5 | Knapp „impuls“ port 1 |
| F2 | Försäkring max 4A | S18 | Programmeringsomkopplare stoppknapp 2 |
| H4 | Lysdiod referenspunkt | S20 | Programmeringsomkopplare fotocell KL |
| H20 | Befintlig belysning, blinksingnal, roterande lampa (250V, max. 60W) | S21 | Reed-kontakt referenspunkt (flipflop) port 1 |
| K1 | Relä „öppna“ port 1 | S22 | Reed-kontakt referenspunkt (flipflop) port 2 |
| K2 | Relä „stäng“ port 1 | S23 | Omkopplare enkelt/dubbelt utförande |
| K3 | Relä „öppna“ port 2 | T1 | Transformator |
| K4 | Relä „stäng“ port 2 | X1 | Jordat uttag |
| K5 | Relä magnetlås | X1a | Jordad stickkontakt |
| K6 | Relä belysning | X2a | Stickuttag nätanslutning |
| K11 | Magnetlås port 1 * | X2b | Stickuttag befintlig belysning |
| K12 | Magnetlås port 1 2 * | X2c | Stickuttag motoranslutning port 1 |
| KL | Fococell genomfart | X2d | Stickuttag motoranslutning port 2 |
| M1 | Motor 36V DC, port 1 | X2e | Stickuttag anslutning knappar öppna, stopp, stäng |
| M2 | Motor 36V DC, port 2 (endast vid dubbelt utf.) | X2f | Stickuttag anslutning knapp impuls port 1 |
| S | Huvudströmbrytare eller knapp „nödstopp“ * | X2g | Stickuttag anslutning fotocell |
| S0 | Knapp „stopp“ * | X4 | Stickuttag „elektronisk antenn“ |
| S1 | Knapp „impuls“ port 1 och port 2 * | X5 | Stickuttag anslutning knappar öppna, stopp, stäng |
| S2 | Knapp „öppna“ port 1 och port 2 * | | |
| S4 | Knapp „stäng“ port 1 och port 2 * | | |

* om sådan finns

Vid anslutning avlägsnas bryggan eller programmeringsomkopplaren ställs på OFF.

Fabriksbryggade klämmor, programmeringsomkopplare			
betäckning	klämlist	bryggade klämmor	programmeringsomkopplare
knapp „stopp“	X2	12 - 13	-
knapp „stopp“	ST1	-	S18
fococell	KL	-	S20
genomfart	X2e	-	-
knapp „impuls“	X2e	a	-

Varning! Lågspänning

Främmande spänning på klämmorna leder till att hela elektroniken förstörs.

Observera: lakta lokala skyddsbestämmelser!

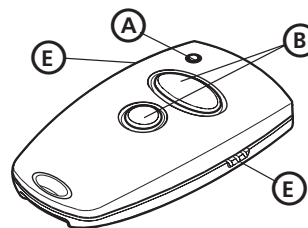
Nät- och styrledningar måste förläggas separat.

Styrspänning 24V DC
Motorspänning 40V DC

7 Handsändare:

- A Batteri - sändarkontrollampa
- B Manövertangenter
- C Batterifack - lock
- D Batteri 3V CR 2032
- E Lärstickkontakt

- För byte och insättning av batteriet öppnas locket.
Observera rätt polaritet i samband med byte av batteriet.



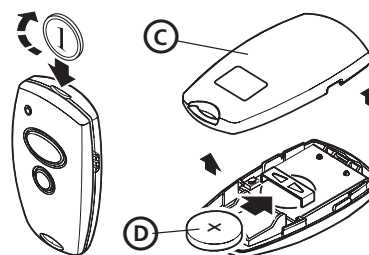
Observera!

Handsändaren får endast manövrera när det har fastställts att varken personer eller föremål finns i portens rörelseområde.

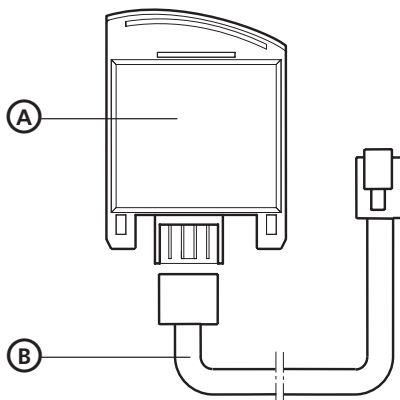


Observera!

- Handsändaren hör ej i barnhänder!
- Batterier är uteslutna från garantiersättningsanspråk.



8 Modulantenn



Stick in antennstickkontakten i styrenheten (stickuttag ST2) enl. bild 5, punkt „S”.
Digitalt säkerhetslås kan medföra förändringar på räckvidden.

- A Modulantenn
- B Föbindningsledning med stickkontakt

9 Inställning och programmering

9a Idrifttagande

Slå på nätspänningen. Lydioden \ominus lyser.

När du trycker kontrollknapparna \uparrow \downarrow kör porten först mot referenspunkten.

(Om driften inte är monterad måste vridleden bild 1 „C“ hållas lodrätt)

Varning: Ändbrytningen är förprogrammerad.

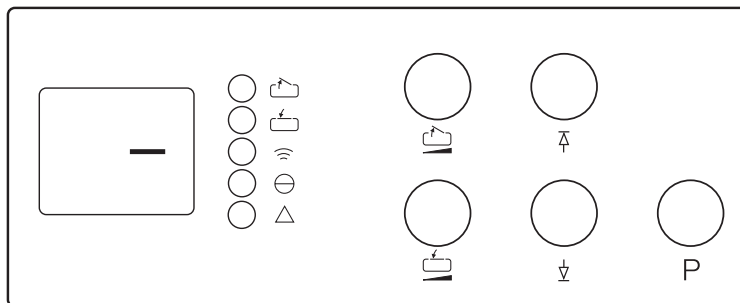
Nu kan du ställa in kraftbegränsningen, enl. bild 9c.

Programmera fjärrstyrningen, enl. bild 9d.

Köra porten med knapp \uparrow till gränsläget ÖPPNA och programmera gränslägena, enl. bilderna 9g/9h/9i.

Programmeringen avbryts automatiskt 30 sek. efter den sista inmatningen eller avslutas med knapp „P“ enl. bilderna 9d/9e/9f/9g/9h och 9i.

9b Funktionsindikator



- P programmeringsknapp
- kraftinställning „öppna“
- kraftinställning „stäng“
- \uparrow kontrollknapp „öppna“
- \downarrow kontrollknapp „stäng“
- gränsläge „öppna“
- gränsläge „stäng“
- fjärrstyrning
- \ominus drift/programmering
- \triangle störning

9c Inställning kraftbegränsning

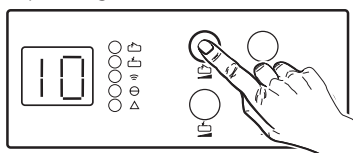
Kraftbegränsning „port ÖPPNA“ programmeras med knapp .

Kraftbegränsning „port STÄNG“ programmeras med knapp inställt värde indikeras.

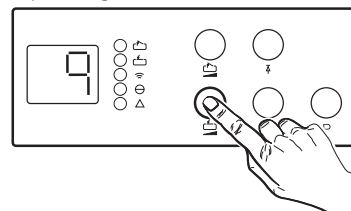
Genom upprepade tryckningar kan kraftbegränsningen ställas in stegvis från 0 (känsligaste värdet) till 19 (värdet är förinställt på 9).

Observera: Ställ kraftbegränsningen på det känsligaste läget för att skydda personer och de mekaniska delarna på port och maskineri, 150 N (ca. 15 kg) får aldrig överskridas.

Löpriktning ÖPPNA



Löpriktning STÄNG



Programmeringen av kraftbegränsningen är avslutad.

9d

Kodsättning av mottagaren hos enkelt utförande

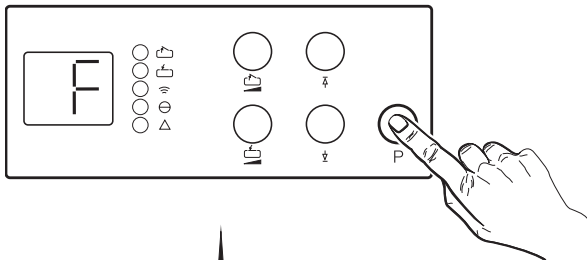
(endast med elektronisk antenn)

Tryck knapp „P” 2 sekunder

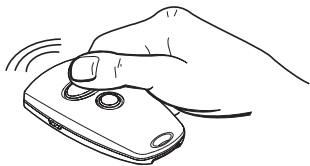
Indikator „F”

Lysdiod  lyser

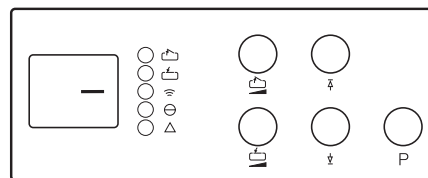
Lysdiod  blinkar



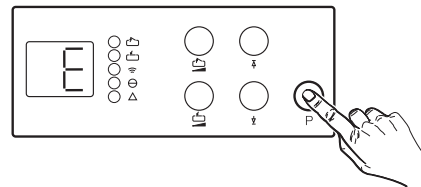
På flerkanalhandsändare:
Tryck vilken knapp du vill.



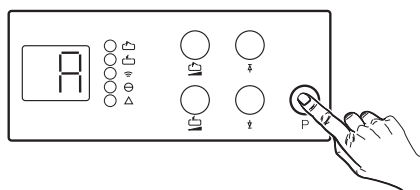
Indikator „-”
Mottagar-koden är sparad
(endast med elektronisk antenn)



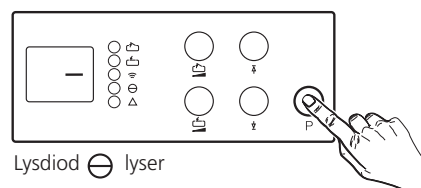
Tryck knapp „P”



Tryck knapp „P” endast vid automatisk stängning



Tryck knapp „P”



Lysdiod  lyser

Programmeringen är avslutad.



Kodsättning av mottagaren hos dubbelt utförande

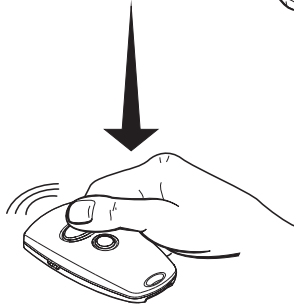
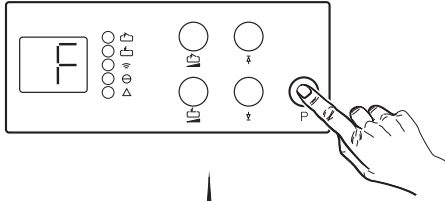
(endast med elektronisk antenn)

Tryck knapp „P“ 2 sekunder

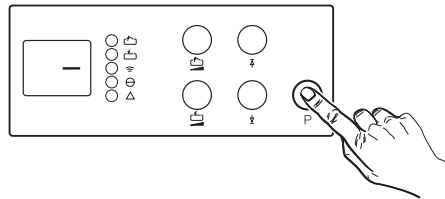
Indikator „F“

Lysdiod  lyser

Lysdiod  blinkar

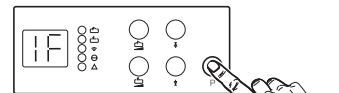


Indikator „-“
Mottagar-koden är sparad

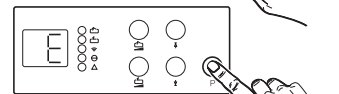


På flerkanalhandsändare:
Tryck vilken knapp du vill.

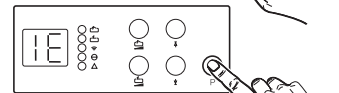
Tryck knapp „P“



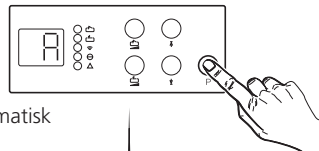
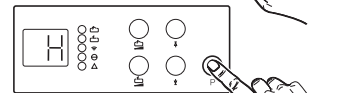
Tryck knapp „P“



Tryck knapp „P“

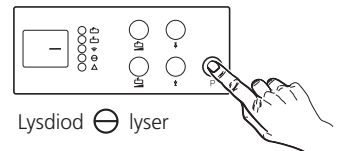


Tryck knapp „P“



Tryck knapp „P“ endast vid automatisk
stängning

Tryck knapp „P“



Lysdiod  lyser

Programmeringen är avslutad.

9f


Kodsättning av mottagaren hos dubbelt utförande endast port 1

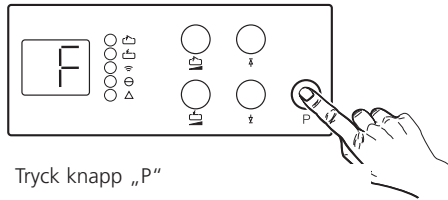
(endast med flerkanalhandsändare t.ex. knapp B vid dubbelt utförande och med elektronisk antenn)

Tryck knapp „P“ 2 sekunder

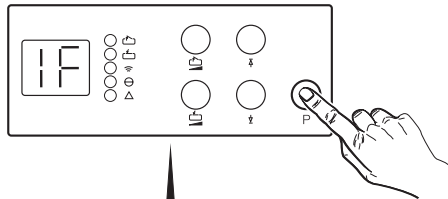
Indikator „F“

Lysdiod  lyser

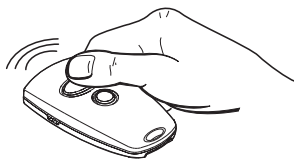
Lysdiod  blinkar Taste "P" betätigen



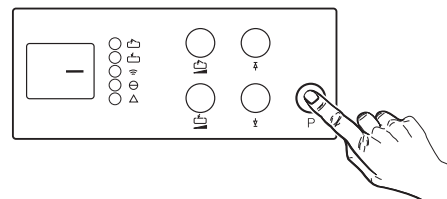
Tryck knapp „P“



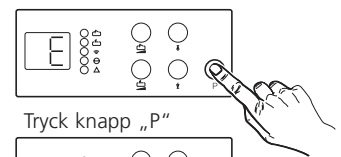
Tryck på handsändarens knapp



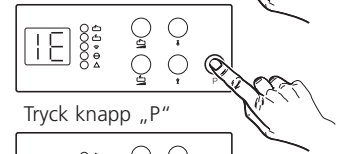
Indikator „-“
Mottagar-koden är registrerad



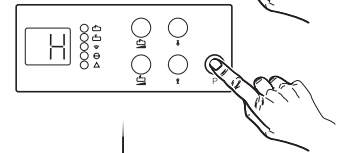
Tryck knapp „P“



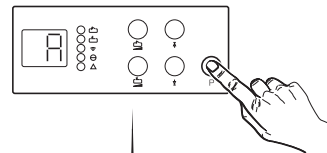
Tryck knapp „P“



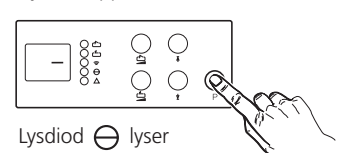
Tryck knapp „P“



Tryck knapp „P“ endast
vid automatisk stängning



Tryck knapp „P“



Lysdiod  lyser

Programmeringen är avslutad.

9g

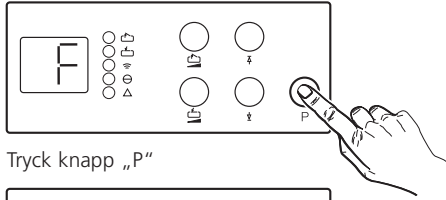
Inställning av gränsbrytning hos enkelt utförande (porten måste stå i position „ÖPPNA“)

Tryck knapp „P“ 2 sekunder

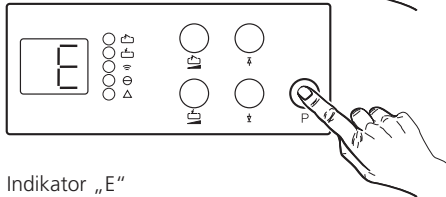
Indikator „F“

Lysdiod  lyser

Lysdiod  blinkar





Tryck knapp „P“



Indikator „E“


Lysdiod  blinkar

Tryck knapp  ända tills gränsläget „port stäng“ har uppnåtts.

Du kan finjustera genom att kort trycka på knapp  eller knapp .

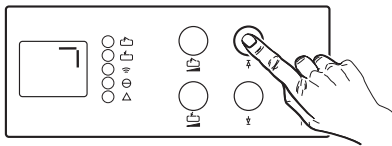
Vid korttids-tryck ökas eller minskas portens löpväg ca. 4 mm utan att porten rör sig!

Gränsläget „port stäng“ sparas.

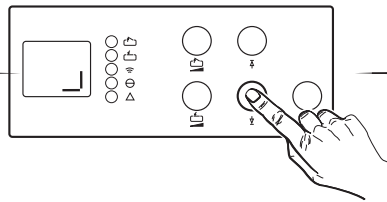
Tryck knapp  ända tills gränsläget „port öppna“ har uppnåtts.

Fininställning, som ovan. Gränsläget „port öppna“ sparas.

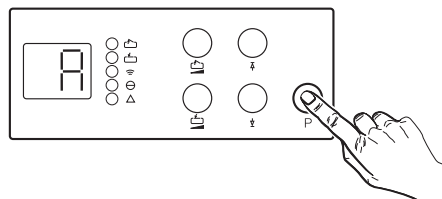
Löpriktning ÖPPNA



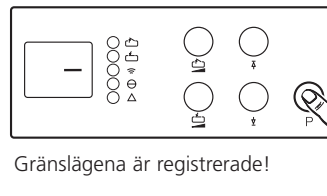
Löpriktning STÄNG



Tryck knapp „P“ endast vid automatisk stängning



Tryck knapp „P“



Gränslägena är registrerade!

Programmeringen är avslutad.

9h

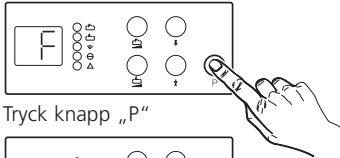
Inställning av gränsbrytning port 1 hos dubbelt utförande (porten måste stå i position „öppna“)

Tryck knapp „P“ 2 sekunder

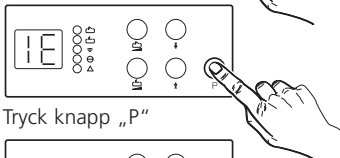
Indikator „F“

Lysdiod  lyser

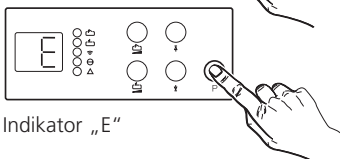
Lysdiod  blinkar



Tryck knapp „P“





Tryck knapp „P“



Indikator „E“


Lysdiod  blinkar

Tryck knapp  ända tills gränsläget „port stäng“ har uppnåtts.

Du kan finjustera genom att kort trycka på knapp  eller knapp .

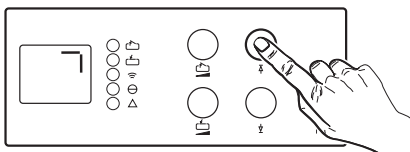
Vid korttids-tryck ökas eller minskas portens löpväg ca. 4 mm utan att porten rör sig!

Gränsläget „port stäng“ sparas.

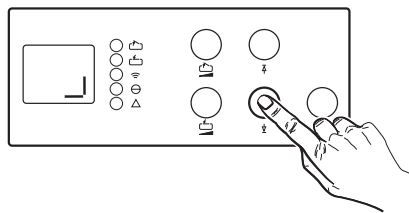
Tryck knapp  ända tills gränsläget „port öppna“ har uppnåtts.

Fininställning, som ovan. Gränsläget „port öppna“ sparas.

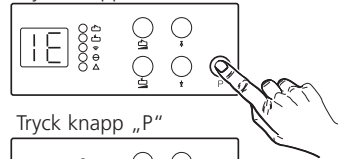
Löpriktning ÖPPNA



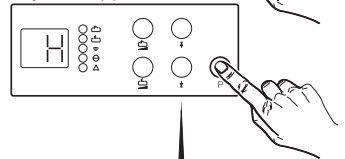
Löpriktning STÄNG



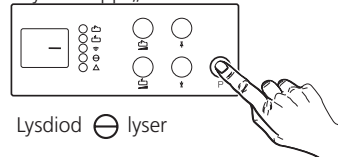
Tryck knapp „P“



Tryck knapp „P“



Tryck knapp „P“



Lysdiod  lyser

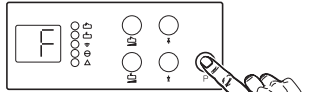
Tryck knapp „P“ endast vid automatisk stängning

Programmeringen är avslutad.

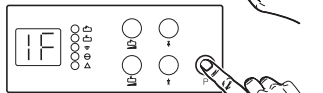


Inställning av gränsbrytning port 2 hos dubbelt utförande

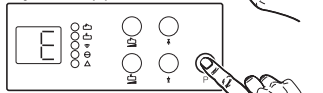
Tryck knapp „P“ 2 sekunder
 Indikator „F“
 Lysdiod lyser
 Lysdiod blinkar TASTE "P" betätigen



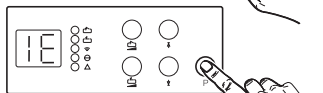
Tryck knapp „P“



Tryck knapp „P“



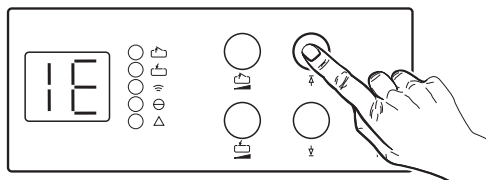
Indikator „IE“



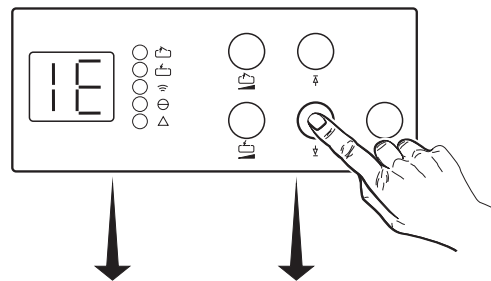
Lysdiod blinkar

Tryck knapp ända tills gränsläget „port stäng“ har uppnåtts.
 Du kan finjustera genom att kort trycka på knapp eller knapp .
 Vid korttids-tryck ökas eller minskas portens löpväg ca. 4 mm utan att porten rör sig!
 Gränsläget „port stäng“ sparas.
 Tryck knapp ända tills gränsläget „port öppna“ har uppnåtts.
 Fininställning, som ovan. Gränsläget „port öppna“ sparas.

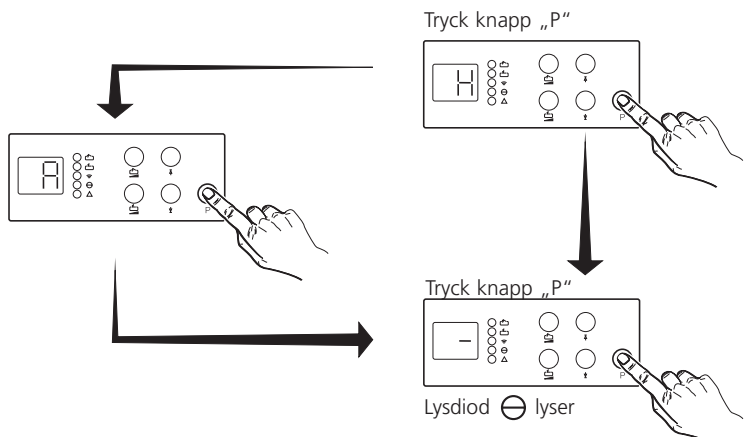
Löpriktning ÖPPNA



Löpriktning STÄNG



Tryck knapp „P“ endast vid automatisk stängning



Programmeringen är avslutad.

9j

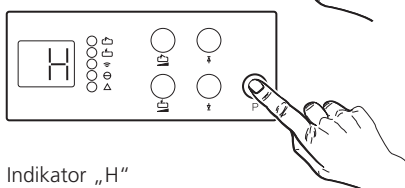
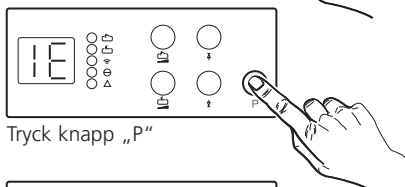
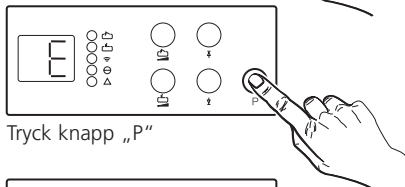
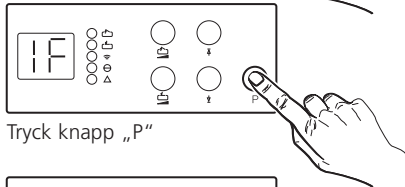
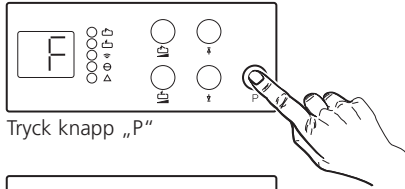
Inställning av fördröjd portstart hos dubbelt utförande

Tryck knapp „P” 2 sekunder

Indikator „F”

Lysdiod  lyser

Lysdiod  blinkar

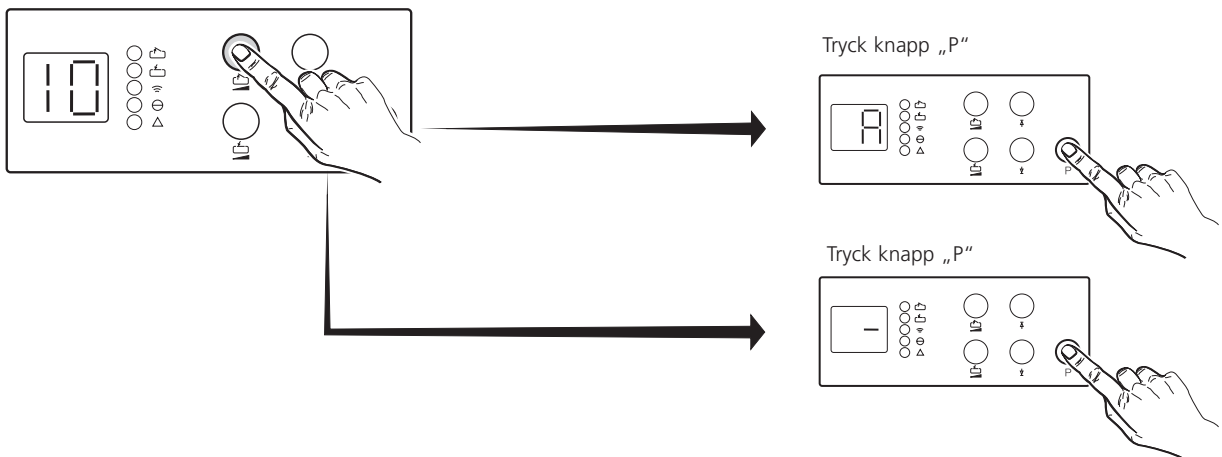


Indikator „H”

Fördröjd portstart programmeras med „knapp  inställt värde indikeras.

Genom upprepade tryckningar kan fördröjningstiden ställas in i intervaller från 0 till 19 (värdet är förinställt på 2).

Indikator	Fördröjning tid
0	0.5 sek.
1	1.0 sek.
2	2.0 sek.
3	3.0 sek.
4	4.0 sek.
5	5.0 sek.
6	6.0 sek.
7	7.0 sek.
8	8.0 sek.
9	9.0 sek.
10	10.0 sek.
11	11.0 sek.
12	12.0 sek.
13	13.0 sek.
14	14.0 sek.
15	15.0 sek.
16	16.0 sek.
17	17.0 sek.
18	18.0 sek.
19	19.0 sek.





9k Programmering av driftart

5	-B55	impuls/stopp/impuls i motsatt riktning
6	-B5/B6	öppna/stäng med impulsfunktion
7	-B5/B6	öppna/stäng med impulsfunktion och autom. stängning
8	-B5/B6	öppna/stäng med impulsfunktion och autom. stängning när man har passerat den befintliga fotocellen

Hos B55, B5/B6, B5/B6 är autom. stängning förprogrammerad för följestyningen B55 (bör endast ändras vid behov).

Programmering

Tryck knapp  och slå samtidigt på nätspänningen. Välj med knapp , programmeringen sparas med knapp „P“ eller automatiskt efter 30 sekunder.

Indikator 7 eller 8:

Programmering av portens öppningstid eller vartid, enl. bild 9j.
Anslut den röda lampan H20 till klämma 1 och N (X2b enl.bild 6b).

9m Indikator

Funktions-rapport		Störningsrapport	
Indikator	funktion	Indikator	Störning
0	knapp STOPP	8	referenskontakt utan funktion motor 1
2	impuls ÖPPNA (knapp/fjärrstyrn.)	9	Varvtalssensor utan funktion motor 1
4	impuls STÄNG (knapp/fjärrstyrn.)	10	kraftbegränsning motor 1
6	fotocell genomfart	11	löptidsbegränsning
7	programmeringen avbruten	16	kontroll kraftbegränsning är inte o.k.
		17	referenskontakt utan funktion motor 2
		18	Varvtalssensor utan funktion motor 2
		19	kraftbegränsning motor 2

9n Backa programmeringen

Tryck knapp „P“ och slå samtidigt på nätspänningen. På indikatorn syns „C“.

9l Programmering av ljusrelä K6

Indikator driftstyp 2 till 6


1	3 min.-ljus
2	blinkimpuls
3	portrörelse


Indikator driftstyp 7, 8, 9

2	Blinkljus
3	Roterande lampa

(Förprogrammerad på 3.min-ljus, bör endast ändras vid behov)

Programmering

Tryck knapp  och slå samtidigt på nätspänningen.

Välj med knapp , programmeringen sparas med knapp „P“ eller automatiskt efter 30 sekunder.


Ljusreläets programmering fungerar inte om en impulsfunktion har programmerats på indikator 7 eller 8.


Anslut befintlig belysning, blinksignal eller roterande lampa enl. kopplingsschemat.

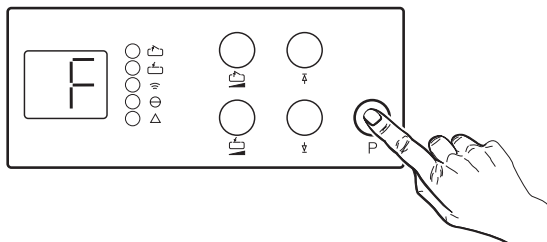
90 Inställning av autom. stängning (endast hos driftart 7 och 8 enl. bild 9j)

Tryck knapp „P“ 2 sekunder

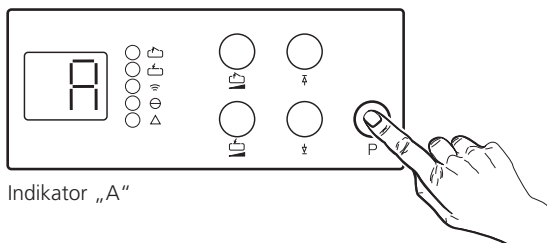
Indikator „F“

Lysdiod  lyser

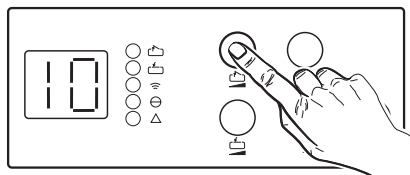
Lysdiod  blinkarTaste "P"



Tryck knapp „P“ upprepade gånger ända tills „A“ indikeras.

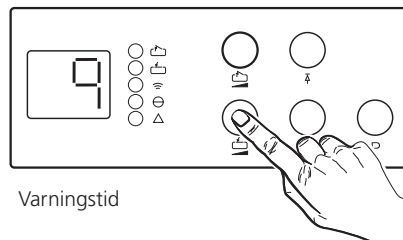


Indikator „A“



Öppningstid

Indikator	Öppningstid	Varningstid
0	5 sek.	2 sek.
1	10 sek.	4 sek.
2	15 sek.	6 sek.
3	20 sek.	8 sek.
4	25 sek.	10 sek.
5	30 sek.	12 sek.
6	35 sek.	14 sek.
7	40 sek.	16 sek.
8	50 sek.	18 sek.
9	60 sek.	20 sek.
10	80 sek.	22 sek.
11	100 sek.	24 sek.
12	120 sek.	26 sek.
13	150 sek.	28 sek.
14	180 sek.	30 sek.
15	255 sek.	32 sek.



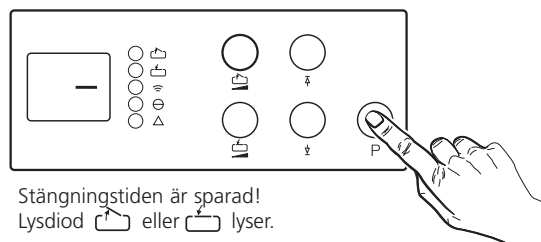
Varningstid

Tryck knapp  eller knapp , inställt värde indikeras.

Om du trycker upprepade gånger kan du ställa in öppnings- och varningstiden i intervaller från 0 till 15.

(Förinställt på 1)

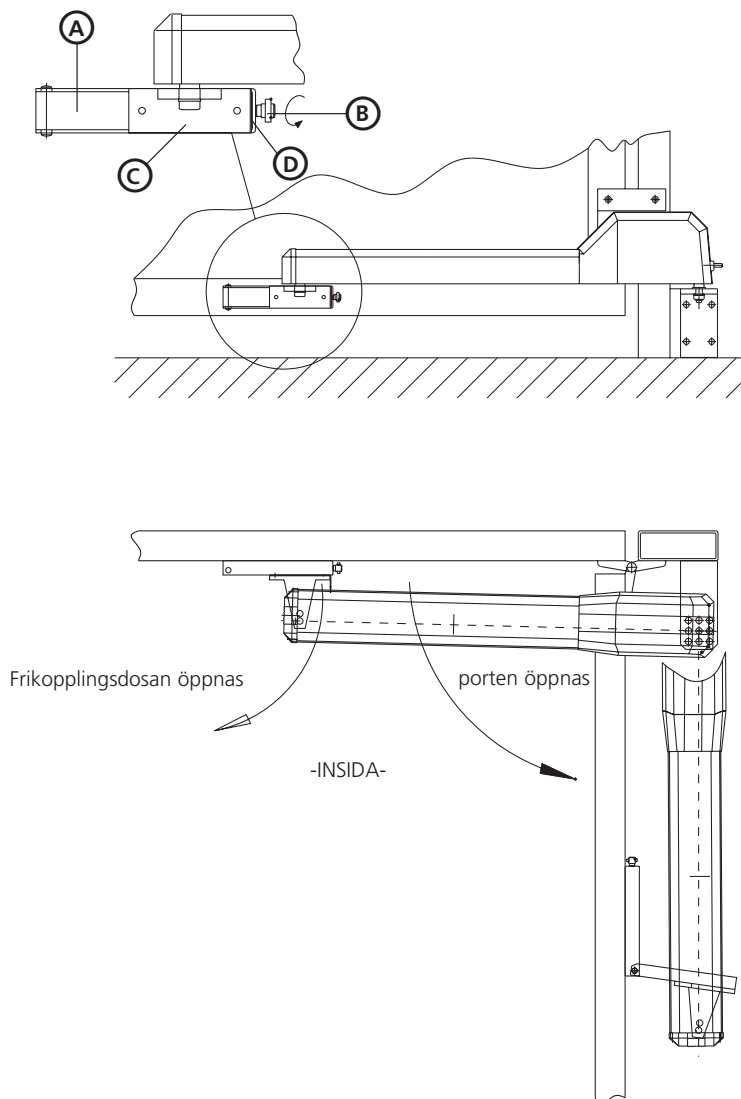
Tryck knapp „P“



Stängningstiden är sparad!
Lysdiod  eller  lyser.

Programmeringen är avslutad.

10 Frånkoppling av portmaskineriet vid strömavbrott



- a) Frikoppling inifrån
Vrid vridregeln (B) 90°. Frikopplingsdosan (A) öppnas, porten kan nu köras manuellt.
- b) Frikoppling utifrån (ingår ej i leveransomfattningen)
Stick in nyckeln, vrid den 180° motsols och dra ut nyckeln tillsammans med den inre cylindern tills frikopplingsdosan öppnar sig, porten kan nu köras manuellt.

Observera: Innan maskineriet kan användas igen måste du för hand se till att porten rastar in i frikopplingsdosan och arrterera den.

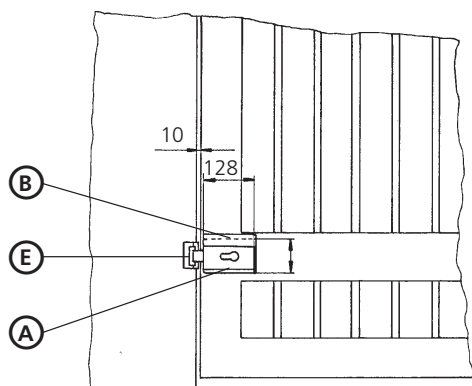
Kontrollera med jämna mellanrum att frikopplingen fungerar.

Hänvisning: När du har använt frikopplingen kan porten om den är stängd öppnas helt och hållet, men i position „port öppna“ kan den inte stängas. I så fall måste du skruva loss maskineriet från porten.

- A Frikopplingsdosa
B Vridregel
C Förvaringsdel
D Borrhål för bygellås (ingår ej i leveransomfattningen) som säkrar vridregeln.

11 Montering av elektriskt lås (ingår ej i leveransomfattningen för spindelmaskineri, bör monteras fr.o.m. portbredd 2000 mm.)

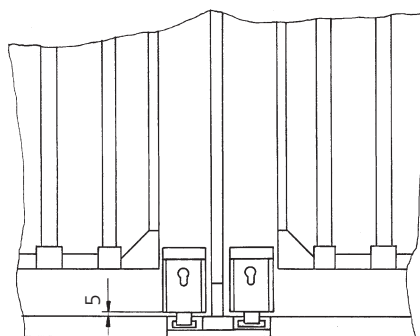
11a Elektriskt lås på enkel svängport (elektriskt lås för stolpe, art.nr. 564 512 erfordras)



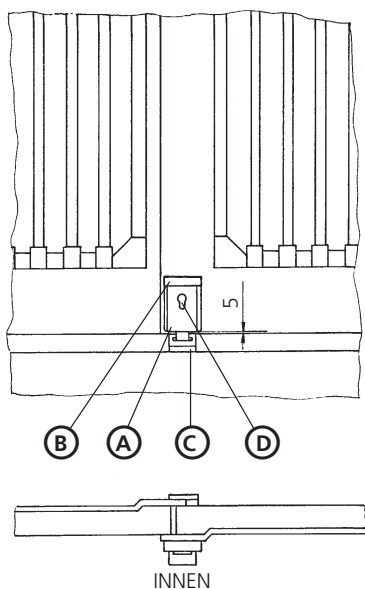
Skruva fast monteringsplattan (B) på porten och montera det elektriska låset (A). Fäst ögleplåten (E) på stolpen. Kablingen för det elektriska låset utförs enligt kablingschema.

11b Dubbelport med ett elektriskt lås på varje porthalva (man behöver 2 elektriska lås för golv, art.nr. 564 509 och en stoppbock med regelursparning för elektriska lås, art.nr. 564 518 -ifall sådan inte finns redan-).

Skruva fast monteringsplattan (B) på porten och montera det elektriska låset (A). Montera stoppbocken (C). Kablingen för det elektriska låset utförs enligt kablingschema.



11c Elektriskt lås för dubbelport med stopplista (man behöver ett elektriskt lås för golv, art.nr. 564 509 och en stoppbock med regelursparning för elektriskt lås, art.nr. 564 518 -ifall sådan inte finns redan-).



Skruva fast monteringsplattan (B) på porten och montera det elektriska låset (A). Montera stoppbocken (C). Kablingen för det elektriska låset utförs enligt kablingschema.

- A elektriskt lås
- B monteringsplatta
- C stoppbock
- D låscylinder
- E ögleplåt

12

**Kontrollschema -endast för behörig installatör-
Åtgärda eventuella fel enligt följande beskrivning:**

Fel	Orsak	Åtgärd
Driftsindikator „grön“ lyser inte.	Spänning saknas.	Kontrollera om nätspänning finns. Kontrollera nätsäkring F1.
	Termoskyddet i transformatorn har aktiverats.	Låt transformatorn svalna.
Störningsindikator „röd“ blinkar Indikator 10 eller 19	Avstängningsautomatiken för känsligt inställd. Porten går för trögt. Porten blockerad.	Minska känsligheten hos avstän- gningsautomatiken enl. bild 9c. Justera porten.
Indikator 9 eller 18 Maskineri kör utan impulsfunktion.	Varvtalssensor defekt.	Byt ut varvtalssensor i motorn.
Ingen funktion	Elektroniken defekt.	Stäng av strömmen. Tag ut elektronikkortet och låt kontrollera det.
Ingen reaktion på impuls.	Anslutningsklämmorna för knappen „impuls“ är bryggade, p.g.a. kortslutning på ledningen eller felkoppling.	Är nyckelströmbrytare eller inomhusströmbrytare anslutna så prova med att lossa deras klämmor och leta efter kablingsfelet.